

Plán odpadového hospodářství Týnec nad Sázavou

dle zák. 185/2001, §44, v platném znění

Příslušný kraj: Středočeský

květen 2012

Vypracoval: Ing. Pavel Novák
ing.pavel.novak@seznam.cz; tel. 603 161 021

Obsah

A.	ÚČEL PLÁNU ODPADOVÉHO HOSPODÁŘSTVÍ OBCE	3
B.	PŮSOBNOST A DOBA PLATNOSTI POH OBCE	3
C.	ZPRACOVATEL PLÁNU ODPADOVÉHO HOSPODÁŘSTVÍ OBCE	4
D.	ZÁKLADNÍ ÚDAJE O PŮVODCI	4
D.1.	Všeobecné údaje	4
D.2.	Charakteristika odpadového hospodářství obce	4
E.	PŘEHLED DRUHŮ A KATEGORIÍ PRODUKOVANÝCH ODPADŮ, ZPŮSOBY NAKLÁDÁNÍ S NIMI A ZPŮSOB JEJICH VYUŽITÍ NEBO ODSTRANĚNÍ	6
E.1.	Produkce	6
E.2.	Nakládání s odpadem	6
E.3.	Zařízení na využívání a odstraňování odpadů	8
E.4.	Prognóza vývoje	8
F.	VYHODNOCENÍ SOULADU STÁVAJÍCÍHO ZPŮSOBU NAKLÁDÁNÍ S ODPADY S POŽADAVKY STANOVENÝMI V ZÁKONĚ A PROVÁDĚCÍCH PRÁVNÍCH PŘEDPÍSECH	8
G.	VYHODNOCENÍ SOULADU PLÁNU ODPADOVÉHO HOSPODÁŘSTVÍ OBCE S VYHLÁŠKOU STŘEDOČESKÉHO KRAJE O POHK, CÍLE A OPATŘENÍ POHO	9
G.1.	Soulad s Plánem odpadového hospodářství Středočeského kraje	9
G. 2.	Cíle a opatření, která bude obec realizovat	10
H.	PŘÍJMY A VÝDAJE NA ODPADOVÉ HOSPODÁŘSTVÍ, STRUKTURA ZDROJŮ A DYNAMIKA ZMĚN	12
I.	ZPŮSOB ORGANIZAČNÍHO ZABEZPEČENÍ ŘÍZENÍ ODPADOVÉHO HOSPODÁŘSTVÍ OBCE VČETNĚ SEZNAMU VNITŘNÍCH DOKUMENTŮ	12
I.1.	Popis stavu informačního a organizačního zabezpečení odpadového hospodářství obce	12
I.2.	Aktualizace POHo	14
J.	SEZNAM ZKRATEK	15
K.	SEZNAM PŘÍLOH	15
L.	POUŽITÉ ZDROJE	15

A. ÚČEL PLÁNU ODPADOVÉHO HOSPODÁŘSTVÍ OBCE

Plán odpadového hospodářství města Týnce nad Sázavou (dále jen POHo) byl zpracován na základě naplnění povinnosti stanovené v § 44 zákona č. 185/2001 Sb., o odpadech. Produkce odpadů města Týnec nad Sázavou činila v roce 2011 přibližně 8,7 t nebezpečného odpadu a přibližně 1406 t ostatního odpadu.

Plán odpadového hospodářství obce musí být v souladu se závaznou částí Plánu odpadového hospodářství Středočeského kraje (dále jen POH STČK), která byla vydána v březnu 2005 obecně závaznou vyhláškou kraje a v září roku 2008 byla aktualizována.

Účelem POHo je v souladu s POH ČR a POH Středočeského kraje stanovit:

- výhled pro systém OH obce na období nejméně 5 let,
- cíle a opatření pro předcházení vzniku odpadů, omezování jejich množství a nebezpečných vlastností,
- opatření pro splnění cílů závazné části POH kraje ve způsobech využití odpadů a nakládání s nimi v reálném časovém a ekonomickém scénáři,
- podmínky pro realizaci navrženého systému OH obce,
- způsob informačního a organizačního zabezpečení řízení OH obce,
- způsob komunikace s veřejností s cílem zajistit splnění cílů POHo,
- postup posouzení shody POHo s příslušným POH kraje.

POH města Týnce nad Sázavou je zpracován podle Metodického návodu k plánu odpadového hospodářství původce-obce vydaného Ministerstvem životního prostředí ČR (dále jen „Metodický návod“) a vychází z analýzy stávajícího stavu odpadového hospodářství na území města Týnce nad Sázavou. POH města Týnce nad Sázavou je ze zákona závazným podkladem pro rozhodovací a jiné činnosti města v odpadovém hospodářství. Jádrem dokumentu jsou cíle a opatření k rozvoji odpadového hospodářství na území města Týnce nad Sázavou.

B. PŮSOBNOST A DOBA PLATNOSTI POH OBCE

POH města Týnce nad Sázavou má platnost na dobu 5 let, tj. od 2012 do 2016, a může být změněn při každé zásadní změně podmínek, na jejichž základě byl zpracován. Dalším důvodem pro změnu v POH města Týnce nad Sázavou může být změna podmínek, za kterých byl tento POHo zpracován, zejména v případě legislativních změn, majících dopad na oblast odpadového hospodářství. Změna je nutná i v případě změny POH STČK a POH ČR.

C. ZPRACOVATEL PLÁNU ODPADOVÉHO HOSPODÁŘSTVÍ OBCE

Obchodní firma: Ing. Pavel Novák
Adresa: Matěchova 20, 140 00 Praha 4
IČ: 411 665 82
Tel.: 603 161 021
Email: ing.pavel.novak@seznam.cz
Tým zpracovatele POH: Ing. Pavel Novák

D. ZÁKLADNÍ ÚDAJE O PŮVODCI

D.1. Všeobecné údaje

D.1.1. Název a kontakt na původce:

Název:	Týnec nad Sázavou
Adresa:	K Náklí 404, 257 41 Týnec nad Sázavou
IČ:	00232904
Statutární zástupce:	Mgr. Martin Kadrnožka - starosta
Pracovník odpovídající za OH:	Mgr. Martin Kadrnožka - starosta
Tel.:	317 701 530
Email:	starosta@mestoty nec.cz

D.1.2. Rozloha katastrálního území a počet obyvatel:

Výměra města: 2134 ha

Počet obyvatel: 5463

D.2. Charakteristika odpadového hospodářství obce

D.2.1. Seznam společností a firem zabezpečujících pro obec nakládání s odpady

1. Technické služby Benešov, s r.o.

Adresa: Na Spořilově 1371, 256 01 Benešov

Společnost zajišťuje pro město Týnec nad Sázavou sběr a svoz komunálních odpadů, mobilní svoz kontejnerů pro objemné odpady, separovaný sběr plastů, skla a papíru.

Provozuje sběrný dvůr, kde je možné ukládat NO.

Město Týnec nad Sázavou je členem kolektivní systému zpětného odběru prostřednictvím uzavřených smluv se společnostmi EKO-KOM (obaly), ASEKOL s.r.o., EKOLAMP s.r.o. a Elektrowin a.s. (elektrozařízení a elektroodpad).

D.2.2. Svozové oblasti a jejich charakteristika

Svozová oblast města Týnce nad Sázavou představuje produkci odpadů z města Týnce nad Sázavou, včetně jeho částí. Svozem je pověřena firma Technické služby Benešov, s r.o., která sváží zbytkový KO mimo území města Týnce nad Sázavou (místní skládka Příbyšice).

Oddělený sběr je prováděn na 49 stanovištích (sběrných hnízdech) ve městě a v místních částech. Celkem je na území Týnce nad Sázavou umístěno v současné době 54 kontejnerů na plasty (do nich se třídí i nápojový kartón), 33 na papír, 24 na barevné sklo, 11 na bílé sklo a 7 na bioodpad, o velikosti 1100 l. Ve sběrných hnízdech se nejčastěji vyskytují kombinace kontejnerů plast + papír (59 % stanovišť), plast + sklo barevné (52 %) a papír + sklo barevné nebo plast + papír + sklo barevné (po 45 % stanovišť). Vyprazdňování (odvoz odpadů) je obvykle pro plasty a papír 1x týdně, pro sklo bílé 1x za měsíc a pro sklo barevné cca 1x za dva měsíce, popř. na vyžádání.

Sběr nebezpečných a objemných odpadů je prováděn prostřednictvím sběrného dvora v areálu Technických služeb Benešov, s r.o. v Brodcích. Nakládání s nebezpečnými odpady - elektrozařízeními a elektroodpadem je prováděno ve spolupráci se společnostmi ASEKOL s.r.o., EKOLAMP s.r.o. a Elektrowin a.s., které zajišťují na základě smlouvy s městem systém zpětného odběru těchto výrobků. Objemný odpad je kromě sběrného dvora shromažďován také mobilním sběrem, a to 2x ročně - při jarním a podzimním úklidu.

Shromážděné odpady jsou společností Technické služby Benešov, s r.o. předávány příslušným oprávněným osobám.

Svozová oblast města Týnce nad Sázavou představuje produkci odpadů — počítají-li se též stavby sloužící k rekreaci, v nichž není hlášena k trvalému pobytu žádná osoba — od cca 6000 obyvatel. Na celém území města je zajištěn sběr a svoz KO, tudíž jsou vytvořeny dobré předpoklady předcházení vzniku divokých skládek v blízkosti obytné zástavby.

Podrobnosti o nakládání s odpady jsou v obsaženy v kapitole E.2.

D.2.3. Základní zodpovědnost obce v oblasti odpadového hospodářství

1. Obec je subjekt zodpovědný ze zákona za řádné nakládání s komunálním odpadem vznikajícím na území obce. Tento odpad vzniká jednak při činnosti občanů (domovní odpad, objemný odpad, tekutý odpad ze septiků a žump) a při zajišťování čistoty obce (uliční smetky – štěrky a písek ze zimního posypu, odpad ze zeleně apod.).
2. Obec je subjekt zodpovědný za odpady vznikající při zajišťování její vlastní činnosti (administrativní činnost).
3. Obec je subjekt zodpovědný za odpady vznikající při činnosti zařízení obce

E. PŘEHLED DRUHŮ A KATEGORIÍ PRODUKOVANÝCH ODPADŮ, ZPŮSOBY NAKLÁDÁNÍ S NIMI A ZPŮSOB JEJICH VYUŽITÍ NEBO ODSTRANĚNÍ

Pro zpracování POH města Týnce nad Sázavou byla využita data z evidence odpadů stanovené v zákoně č. 185/2001 Sb., o odpadech a vyhlášce MŽP č. 383/2001 Sb., o podrobnostech nakládání s odpady, ve znění pozdějších předpisů, vykazovaná obcí **za období 2008 – 2011**.

Tabulky byly vytvořeny dle Metodického návodu odboru odpadů MŽP (Ministerstva životního prostředí) pro zpracování POH původce-obce. MŽP v Metodickém návodu požaduje uvedení dat pouze za poslední čtyři roky, proto nejsou údaje z evidence odpadů pro rok 2007 zahrnuty. Po detailním průzkumu dokumentace OH obce byly některé údaje, které jsou uvedeny v tomto dokumentu, zpřesněny. Údaje z evidence neumožňují sice statistické posouzení vývoje odpadového hospodářství obce, avšak doplňují detailní obrázek odpadového hospodářství města a jsou základním podkladem pro vyhodnocení výchozího stavu odpadového hospodářství ve vztahu k cílům POH STČK. Veškeré tabulky jsou uvedené v Příloze č. 1 POH města Týnce nad Sázavou

E.1. Produkce

Produkce všech odpadů ve městě Týnec nad Sázavou je uvedena v **tabulce 1**. Zdaleka největší množství — ve sledovaném období jako celku — bylo *směsného komunálního odpadu* (82 %); dalšími v pořadí byly komunální odpady *papír a lepenka* (4 %) a *sklo a plasty* (po 3 %). V roce 2011 činila produkce všech odpadů města 1415 t, to znamená na jednoho obyvatele 259 kg.

Produkce *komunálních odpadů* je uvedena v **tabulce č. 2**. Největší množství z nich — opět ve sledovaném období jako celku — bylo *směsného komunálního odpadu* (88 %); dalšími v pořadí byly *papír a lepenka* (4 %) a *sklo a plasty* (po 3 %). V roce 2011 činila produkce všech komunálních odpadů města 1351 t, to znamená na jednoho obyvatele 247 kg.

Nebezpečný odpad je ve sledovaném období blíže specifikován v **tabulkách 3 a 4**. Hlavní podíl nebezpečného odpadu tvoří *stavební materiály obsahující azbest* (43 %), dále *obaly se zbytky nebezpečných látek* (26 %) a *odpadní barvy a laky* (18 %). (Ostatních NO byla zhruba pouze 1/8 z celkového jejich množství.) V roce 2011 činila produkce všech NO města 8,7 t, to znamená na jednoho obyvatele 1,6 kg.

E.2. Nakládání s odpadem

Nakládání s komunálními odpady města je upraveno Obecně závaznou vyhláškou města Týnce nad Sázavou č. 2/2012, kterou se stanoví systém shromažďování, sběru, přepravy, třídění, využívání a odstraňování komunálního odpadu, vznikajícího na území města Týnce nad Sázavou včetně systému nakládání se stavebním odpadem.

Systém nakládání s komunálními odpady a stavebními odpady zajišťuje jejich bezpečné shromáždění k dalšímu využití nebo odstranění.

E.2.1 Komunální odpady

Komunální odpady se třídí na složky podle následujícího systému:

- a) papír;
- b) sklo;
- c) plasty;
- d) nápojové kartony;
- e) bioodpad;
- f) nebezpečné složky komunálního odpadu;
- g) zbytkový odpad.

Místa pro odkládání odpadu jsou:

- a) sběrné nádoby nebo kontejnery pro jednotlivé složky komunálního odpadu (popelnice 70 litrů, 110 litrů, 120 litrů, 140 litrů, 240 litrů a kontejnery 1100 litrů);
- b) lékárny a specializované obchody, pokud je v nich organizován sběr určitých složek komunálního odpadu v rámci zpětného odběru (například pneumatiky);
- c) velkoobjemové kontejnery (dále jen VOK).

Využitelné složky komunálního odpadu papír, sklo, plasty, nápojové kartony a bioodpad jsou odděleně shromážděny na kontejnerových stanovištích do nádob o objemu 1100 l. Občané celého města, včetně připojených částí mají k dispozici celkem 49 sběrných hnízd – viz výše.

Nebezpečné komunální odpady, jako jsou olejové filtry, olověné akumulátory, odpad rtuti, výbojky, zářivky, textilní materiál znečištěný organickými škodlivinami, staré nátěrové hmoty, obalový materiál znečištěný škodlivinami, veškerý odpadní olej, monočlánky, pneumatiky apod. a dále objemné z domácností - televizory, lednice, elektrospotřebiče, elektrotechniku, starý nábytek, apod. jsou shromážděny na sběrném dvoře v areálu Technických služeb Benešov, s r.o. v Brodčích.

Odpad z rekreačních objektů se ukládá do uzavřených igelitových pytlů, které si mohou majitelé rekreačních objektů vyzvednout v podatelně MěÚ, a to v počtu 10ks/rok. Pověřenou osobou je odpad odvážen ze stávajících svozových míst 1x týdně. Případný jednorázový odvoz odpadu si mohou vlastníci rekreačních objektů objednat jako placenou službu u pověřené osoby.

E.2.2 Stavební odpad

Stavební odpad vzniká při stavební činnosti občanů, případně právnických nebo fyzických osob oprávněných k podnikání. Je utříděný (bez nebezpečných složek) odkládán do velkoobjemových kontejnerů objednaných k tomuto účelu u pověřené osoby a dále odvážen a ukládán na náklady fyzické osoby (občana), právnické osoby nebo fyzické osoby oprávněné k podnikání na řízenou (tzn. oficiální) skládku komunálního odpadu. Tímto se nevylučuje možnost zajistit odvoz tohoto odpadu na tuto skládku vlastními prostředky nebo prostřednictvím k tomu oprávněné osoby.

E.3. Zařízení na využívání a odstraňování odpadů

Město Týnec nad Sázavou je podílníkem společnosti Technické služby Benešov, s r.o., která provozuje skládkou odpadů Příbyšice (kategorie S – OO). Dále je občanům k dispozici sběrný dvůr v areálu Technických služeb spol. s r.o. v Brodcích – viz **tabulka č. 9**.

E.4. Prognóza vývoje

Vývoj celkové produkce komunálních odpadů ani jeho jednotlivých složek nelze v současné době kvantifikovat s velkou přesností. Pro prognózu vývoje komunálních odpadů jako celku byl zvolen střední trend doporučený Metodickým návodem, za základ byla vzata produkce r. 2011. Pro prognózu odděleného sběru byla použita směrná čísla zákona o obalech pro využití obalového odpadu pro rok 2011 a byla vztažena k roku 2016. Odhad produkce jednotlivých složek nebezpečných odpadů je proveden jako průměr sledovaného období, vyjma obalů se zbytky nebezpečných látek a barev obsahujících nebezpečné látky, kde je použit trend 2% ročně od roku 2011.

Směsný komunální odpad byl prognózován jako zbytek všech komunálních odpadů po odečtení odděleně shromažďovaných odpadů, objemných odpadů apod. Největšího nárůstu bude dosaženo u odděleně sbíraných komodit – druhotných surovin (přibližně 1,7násobek v roce 2016 oproti referenčnímu roku 2011). Pokles produkce směsných KO bude možný jedině v případě dosažení cílů kraje pro odděleně shromažďované složky KO a odklonu objemných odpadů od skládky.

Předpokládaný vývoj produkce odpadů je shrnut v **tabulce č. 4** (nebezpečné odpady) a v **tabulce č. 11** (hlavní skupiny komunálních odpadů).

F. VYHODNOCENÍ SOULADU STÁVAJÍCÍHO ZPŮSOBU NAKLÁDÁNÍ S ODPADY S POŽADAVKY STANOVENÝMI V ZÁKONĚ A PROVÁDĚCÍCH PRÁVNÍCH PŘEDPÍSECH

Odpady jsou předávány oprávněným osobám dle zák. č. 185/2001 Sb., o odpadech k využití a odstranění.

Separované složky komunálního odpadu jsou předávány k materiálovému využití, stavební odpady, objemný odpad, směsný komunální odpad a BRKO jsou skládkovány (stavební odpady jsou používány na technické zabezpečení skládky).

Protože nebyly zjištěny žádné neshody stávajícího způsobu nakládání s odpady s požadavky stanovenými v zákoně a prováděcích právních předpisech, je vynechána **tabulka č. 12**, ve které mají být neshody popsány.

G. VYHODNOCENÍ SOULADU PLÁNU ODPADOVÉHO HOSPODÁŘSTVÍ OBCE S VYHLÁŠKOU STŘEDOČESKÉHO KRAJE O POHK, CÍLE A OPATŘENÍ POHO

G.1. Soulad s Plánem odpadového hospodářství Středočeského kraje

Cíle a opatření obsažená v závazné části POH STČK promítají vysoké požadavky na rozvoj odpadového hospodářství v zemích Evropské unie a ambice politiky životního prostředí České republiky na úroveň kraje. Tyto požadavky kladou na rozvoj odpadového hospodářství města značné nároky, z nichž největší jsou kladeny na nakládání s biologicky rozložitelnými komunálními odpady („BRKO“), rozvoj odděleného sběru a využití odpadů na celkové využití komunálních a všech dalších odpadů. Třebaže je odpadové hospodářství města na dobré úrovni, je mezi jeho stavem a některými cíli závazné části POH STČK v současné době nesoulad, který bude třeba překlenout rozvojem systému OH města v období platnosti POH.

Hlavní oblasti nesouladu jsou na úseku využití KO. Množství odděleně shromážděných složek KO k recyklaci činilo v r. 2011 36 kg na obyvatele, což je přibližně 80% cílové hodnoty POH STČK pro rok 2010 a to i přes to, že úroveň vybavenosti systému odděleného shromažďování odpadů téměř naplňovala standard POH STČK. K dalšímu postupnému rozšiřování separace tak bude napomáhat zejména informování veřejnosti a výchova. Naopak se daří podporovat cíl ve snížení skládkování BRKO díky předávání části směsných KO na třídící linku s využitím biologicky rozložitelné složky nebo do spalovny. Snížení skládkování BRKO je ovšem žádoucí podporovat také rozvojem odděleného sběru bioodpadů. Detailní přehled vyhodnocení souladu odpadového hospodářství města a závazné části POH STČK je uveden v **tabulce č. 13 (příloha č. 2)**. Na základě vyhodnocení nesouladu mezi cíli a opatřeními závazné části POH STČK a stavem OH města byly navrženy cíle a opatření POH města Týnce nad Sázavou.

G. 2. Cíle a opatření, která bude obec realizovat

G.2.1. Cíle a programy k jejich realizaci

Cíle	Termín	Opatření	Odpovědnost	Cílová hodnota (indikátor)
1. Je podporováno využití bioodpadů.	Průběžně,	1.1 Rozvoj separace bioodpadů 1.2 Informační kampaň	Město Týnec nad Sázavou	Nestanovena (tuny odděleně shromážděných bioodpadů)
2. Je podpořen cíl POH Středočeského kraje: Trvale se zvyšuje využití komunálních odpadů"	Průběžně,	1.2 Informační kampaň 2.1 Rozvoj odděleného sběru obalových a podobných odpadů	Město Týnec nad Sázavou	44 kg/obyvatele odděleně shromážděného papíru, skla, plastů, nápojového kartónu (kg/obyvatele shromážděných surovin)

G.2.2. Programy pro dosažení cílů, činnosti, zdroje

Program	Odpovědnost	Činnosti	Potřeba zdrojů
Programy informační a vzdělávací			
1.1 Informační kampaň	Město Týnec nad Sázavou	<ol style="list-style-type: none"> 1. Poskytovat informace o službách systému pro odpady prostřednictvím novin, internetu, letáků do domácností; 2. Provádět intenzivní lokální informační kampaně při místním zavedení/rozšíření služeb pro odpady (osazení nových sběrových nádob, rozšíření služeb sběrného dvora); 3. V rámci informační kampaně spolupracovat s povinnými osobami při propagaci zpětného odběru vybraných výrobků (oleje, zářivky, baterie a akumulátory, vyřazená elektrická a elektronická zařízení, pneumatiky); 4. Provádět každoroční výběrový průzkum znalostí občanů o službách pro odpady a zpětném odběru, vyhodnocovat výsledky a zaměřovat informační podporu na slabá místa a nové služby; 	V rámci systému města, část nákladů lze vyloučit využitím informačních nástrojů povinných osob a EKOKOMu; cílená lokální informační kampaň cca 40 Kč/obyv. na kampaň
Programy pro rozvoj infrastruktury			
2.1 Rozvoj odděleného sběru obalových a podobných odpadů	Město Týnec nad Sázavou, servisní firma	<ol style="list-style-type: none"> 1. Postupně doplnit/upravit systém nádobového odděleného sběru na úroveň do 200 obyvatel na jedno kompletně vybavené sběrové místo; kde to není možné, ověřit možnost pytlového sběru 2. Realizovat pilotní projekt pytlového sběru plastů ve vhodné části zástavby; vyhodnocení výsledků (výtěžnost, kvalita odpadů, čistota na ulicích) a rozhodnutí o případném zavedení; 	Náklady na efektivně umístěné nádoby a pytlový sběr by měly být v dlouhodobém horizontu vyváženy přínosy ze snížení nákladů na směsné KO
2.2 Rozvoj separace bioodpadů	Město Týnec nad Sázavou	<ol style="list-style-type: none"> 1. Rozšiřování odděleného sběru bioodpadů tak, aby byl dostupný všem obyvatelům po celý rok v rozsahu podobném, jako oddělené shromažďování obalových a podobných složek KO 	V rámci běžné agendy města; náklady na shromažďování BRKO by se měly částečně vrátit v úspore za směsné KO

H. PŘÍJMY A VÝDAJE NA ODPADOVÉ HOSPODÁŘSTVÍ, STRUKTURA ZDROJŮ A DYNAMIKA ZMĚN

V tabulce č. 15 je uveden rozpočet příjmů a výdajů města Týnce nad Sázavou pro odpadové hospodářství. Z údajů vyplývá, že město Týnec nad Sázavou mělo v roce 2011 výdaje na odpadové hospodářství převyšující příjmy v odpadovém hospodářství. Největší výdaje má město na svoz a odstranění komunálního odpadu. Část příjmů města tvoří dotace od EKO-KOMu. Můžeme předpokládat, že v budoucnu zejména výdaje za svoz a odstranění odpadů dále porostou, vzhledem ke zvyšující se produkci KO. Také v dalších letech lze očekávat vysoký podíl vytríděných komodit z KO (sklo, papír, plasty), popř. jeho nárůst. Výdaje za tyto komodity by však měly být do značné míry kompenzovány příjmy od EKOKOMu.

Hlavním příjmem do odpadového hospodářství města Týnce nad Sázavou jsou poplatky od občanů zapojených do systému města, vybírané na svoz a odstranění komunálního odpadu. Výši těchto poplatků stanovuje vyhláška města (Obecně závazná vyhláška Města Týnce nad Sázavou č. 3/2011, o místním poplatku za provoz systému shromažďování, sběru, přepravy, třídění, využívání a odstraňování komunálních odpadů) V roce 2012 činila sazba pro poplatníka 500 Kč.

Další příjmy má město od Ekonomu za odděleně shromážděné obalové odpady. Je potenciál pro mírný nárůst těchto příjmů se zvýšením separace, avšak hlavní přínos separace využitelných odpadů do budoucna bude spočívat ve snížení nákladů na nakládání se zbytkovými směsnými a objemnými KO.

I. ZPŮSOB ORGANIZAČNÍHO ZABEZPEČENÍ ŘÍZENÍ ODPADOVÉHO HOSPODÁŘSTVÍ OBCE VČETNĚ SEZNAMU VNITŘNÍCH DOKUMENTŮ

I.1. Popis stavu informačního a organizačního zabezpečení odpadového hospodářství obce

I.1.1. Způsoby a formy komunikace obce s občany k zajištění realizace POHo

Komunikace s občany Týnce nad Sázavou probíhá formou:

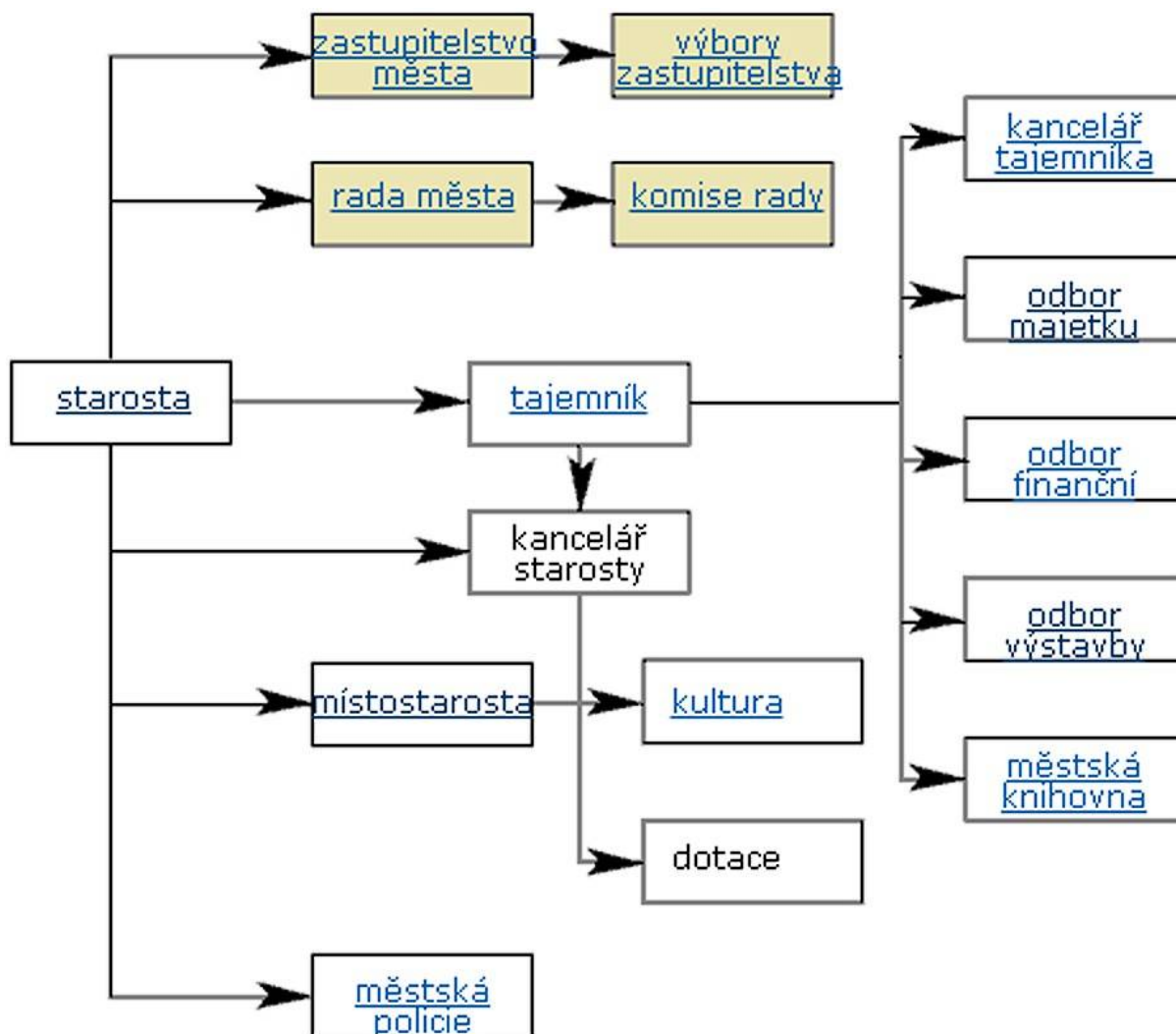
- ❖ Týnecké listy
- ❖ Vývěsky, letáčky
- ❖ Kabelová televize
- ❖ Osvěta ve školách
- ❖ Internet – hlavní informace městského úřadu jsou k dispozici na webových stránkách města

I.1.2. Stav a vedení evidence odpadů

Město Týnec nad Sázavou vede evidenci komunálních odpadů na základě zákona o odpadech a eviduje ji Odbor majetku. Evidence je vedena v elektronické podobě.

I.1.3 Zařazení odpadového hospodářství v organizačním schématu obce.

Organizační struktura Městského úřadu Týnce nad Sázavou:



I.1.4. Seznam vnitřních dokumentů obce zpracovaných k zajištění řízení OH.

Vyhlášky, které upravují právní vztahy v odpadovém hospodářství města Týnce nad Sázavou:

Město Týnec nad Sázavou vydalo Obecně závaznou vyhlášku města Týnce nad Sázavou č. 2/2012, kterou se stanoví systém shromažďování, sběru, přepravy, třídění, využívání a odstraňování komunálního odpadu, vznikajícího na území města Týnce nad Sázavou včetně systému nakládání se stavebním odpadem.

Vyhláška stanovuje systém nakládání s komunálním odpadem a se stavebním odpadem v územním obvodu města Týnce nad Sázavou, tj. systém shromažďování, sběru, přepravy,

třídění, využívání a odstraňování komunálních odpadů, vznikajících na území Týnce nad Sázavou. Vyhláška je závazná pro všechny fyzické osoby s trvalým bydlištěm a pro další fyzické osoby, které se na území města zdržují. Dále se tato vyhláška vztahuje na fyzické osoby oprávněné k podnikání a právnické osoby, které uzavřely s městem Týnec nad Sázavou písemnou smlouvu o využití systému nakládání s KO zavedeným městem. Vyhláška se vztahuje i na vlastníky a správce nemovitostí určených k bydlení na území města Týnce nad Sázavou, ve kterých vzniká komunální odpad.

Výši poplatku stanovuje město Týnec nad Sázavou Obecně závaznou vyhláškou č. 3/2011, o poplatku za provoz systému shromažďování, sběru, přepravy, třídění a odstraňování komunálního odpadu, která je každoročně novelizována. V současné době činí poplatek 500 Kč na obyvatele. Fyzické osoby, které mají ve vlastnictví stavbu určenou nebo sloužící k individuální rekreaci a ve které není hlášena k trvalému pobytu žádná osoba, platí poplatek odpovídající poplatku za jednu fyzickou osobu.

I.2. Aktualizace POHo

Osoba zodpovědná za sledování zásadních změn podmínek, na jejichž základě byl POH zpracován: Mgr. Martin Kadrnožka — starosta.

Plnění POHo bude sledováno výročně podle vybraných ukazatelů. Obec bude jednou ročně zpracovávat zprávu o plnění POHo a předkládat ji spolu s doporučeními dalšího postupu orgánům města. V případě, že nebude po dva roky příznivý vývoj v plnění cílů POHo, může se obec rozhodnout pro razantnější provádění plánovaných programů/činností (vyčlenění více zdrojů, rozšíření působnosti opatření atp.). Pokud v následujícím roce po takovém opatření nenastane zlepšení vývoje, obec uváže změnu POHo rozšířením programů/činností v rámci POHo nebo po konzultaci s krajským úřadem změnu cílů POHo.

J. SEZNAM ZKRATEK

OH	odpadové hospodářství
POH	plán odpadového hospodářství
POHo	plán odpadového hospodářství obce
MŽP	Ministerstvo životního prostředí
STČK	Středočeský kraj
KO	komunální odpady
NO	nebezpečné odpady
BRKO	biologicky rozložitelné komunální odpady

K. SEZNAM PŘÍLOH

Příloha č. 1 Tabulky č. 1 - 15

Příloha č. 2 Posouzení shody mezi závaznou částí POH STČK a OH Týnec nad Sázavou

L. POUŽITÉ ZDROJE

- Obecně závazná vyhláška města Týnec nad Sázavou č. 4/2001, kterou se stanoví systém shromažďování, sběru, přepravy, třídění, využívání a odstraňování komunálního odpadu, vznikajícího na území města Týnec nad Sázavou včetně systému nakládání se stavebním odpadem
- Obecně závazná vyhláška č. 3/2011, o místním poplatku za provoz systému shromažďování, sběru, přepravy, třídění, využívání a odstraňování komunálních odpadů
- Evidence odpadů města za roky 2008 – 2011
- Plán odpadového hospodářství Středočeského kraje, s aktualizací 1 jeho závazné části z roku 2008
- Koncepce odpadového hospodářství ČR (Český ekologický ústav, 2001)
- Metodický návod pro zpracování Plánu odpadového hospodářství původce, MŽP, 2004

Příloha č. 1

Tabulky

Seznam tabulek

- Tabulka č. 1. – Celková produkce odpadů města Týnce nad Sázavou v období 2008 – 2011
- Tabulka č. 2. – Celková produkce komunálních odpadů města Týnce nad Sázavou v období 2008 – 2011
- Tabulka č. 3. – Celková produkce nebezpečných odpadů města Týnce nad Sázavou v období 2008 – 2011
- Tabulka č. 4. – Identifikace hlavních druhů NO města Týnce nad Sázavou v období 2008 – 2011
- Tabulka č. 5.a – Způsob nakládání s odpady města Týnce nad Sázavou v r. 2011
- Tabulka č. 5.b – Způsob nakládání s odpady města Týnce nad Sázavou v roce 2011 po předání jiné oprávněné osobě
- Tabulka č. 6.a – Celková produkce a nakládání s odpady města Týnce nad Sázavou v roce 2011
- Tabulka č. 6.b – Nakládání s odpady města Týnce nad Sázavou v roce 2011 po předání jiné oprávněné osobě
- Tabulka č. 7.a – Celková produkce a nakládání s komunálními odpady města Týnce nad Sázavou v roce 2011
- Tabulka č. 7.b – Nakládání s komunálními odpady města Týnce nad Sázavou v roce 2011 po předání jiné oprávněné osobě
- Tabulka č. 8. – Tabulka č. 8 – Množství vyříděného odpadu z komunálního odpadu města v roce 2011
- Tabulka č. 9. – Provozovaná zařízení k nakládání s odpady
- Tabulka č. 10. – vynechána
- Tabulka č. 11. – Kvantifikovaný popis vývoje celkové produkce komunálních a dalších odpadů města Týnce nad Sázavou
- Tabulka č. 12. – vynechána
- Tabulka č. 13. – Porovnání POH města Týnce nad Sázavou se závaznou částí POH kraje – viz samostatná příloha č. 2
- Tabulka č. 14. – vynechána
- Tabulka č. 15. – Příjmy a výdaje města Týnce nad Sázavou na OH v letech 2010 a 2011

Tabulka č. 1: Celková produkce odpadů města v období 2008–2011

Město Týnec nad Sázavou

Katalog. číslo odpadu	Název druhu odpadu	Kategorie odpadu	Produkce [t/rok]				Změna produkce [%]			Měrná produkce v r. 2011 [kg/obyv.]
			2008	2009	2010	2011	09/08	10/09	11/10	
03 01 05	Piliny, hobliny, odřezky, dřevo, dřevotřískové desky a dýhy, neuvedené pod číslem 03 01 04	O		0,940	0,500			-46,8	-100,0	0,0
08 01 11	Odpadní barvy a laky obsahující organická rozpouštědla nebo jiné nebezpečné látky	N	1,142	1,670	2,480		46,2	48,5	-100,0	0,0
13 02 08	Jiné motorové, převodové a mazací oleje	N		0,590	0,400	0,200		-32,2	-50,0	0,0
15 01 10	Obaly obsahující zbytky nebezpečných látek nebo obaly těmito látkami znečištěné	N	0,055	1,410	2,800	3,400	2 463,6	98,6	21,4	0,6
16 01 03	Pneumatiky	O		1,200		2,800		-100,0		0,5
16 01 07	Olejové filtry	N		0,030				-100,0		0,0
16 01 19	Plasty	O			0,640				-100,0	0,0
16 05 07	Vyřazené anorganické chemikálie, které jsou nebo obsahují nebezpečné látky	N	0,008				-100,0			0,0
17 01 01	Beton	O	69,060	14,180	0,600	1,560	-79,5	-95,8	160,0	0,3
17 01 02	Cihly	O		62,640	40,620	35,040		-35,2	-13,7	6,4
17 01 03	Tašky a keramické výrobky	O	6,820	4,240	3,480		-37,8	-17,9	-100,0	0,0
17 02 02	Sklo	O			0,580				-100,0	0,0
17 03 02	Asfaltové směsi neuvedené pod číslem 17 03 01	O	15,600		0,240	0,540	-100,0		125,0	0,1
17 05 04	Zemina a kamení neuvedené pod číslem 17 05 03	O	63,180	14,720	5,020	17,380	-76,7	-65,9	246,2	3,2
17 06 05	Stavební materiály obsahující azbest	N	0,900	1,300	8,220	2,260	44,4	532,3	-72,5	0,4
17 09 04	Směsné stavební a demoliční odpady neuvedené pod čísly 17 09 01, 17 09 02 a 17 09 03	O	5,620	7,500	17,600	0,680	33,5	134,7	-96,1	0,1
20 01 01	Papír a lepenka	O	48,568	56,272	54,723	69,057	15,9	-2,8	26,2	12,6
20 01 02	Sklo	O	43,106	50,341	50,157	50,697	16,8	-0,4	1,1	9,3
20 01 08	Biologicky rozložitelný odpad z kuchyní a stravoven	O								0,0
20 01 10	Oděvy	O								0,0
20 01 11	Textilní materiály	O								0,0
20 01 21	Zářivky a jiný odpad obsahující rtuť	N	0,060				-100,0			0,0

Katalog. číslo odpadu	Název druhu odpadu	Kategorie odpadu	Produkce [t/rok]				Změna produkce [%]			Měrná produkce v r. 2011 [kg/obyv.]
			2008	2009	2010	2011	09/08	10/09	11/10	
20 01 27	Barvy, tiskařské barvy, lepidla a pryskyřice obsahující nebezpečné látky	N				2,800				0,5
20 01 38	Dřevo neuvedené pod číslem 20 01 37	O								0,0
20 01 39	Plasty	O	14,596	40,972	52,638	78,659	180,7	28,5	49,4	14,4
20 01 40	Kovy	O								0,0
20 02 01	Biologicky rozložitelný odpad	O	27,540	13,580	17,540	10,380	-50,7	29,2	-40,8	1,9
20 03 01	Směsný komunální odpad	O	1 492,235	1 200,282	1 353,819	1 137,210	-19,6	12,8	-16,0	208,2
20 03 02	Odpad z tržišť	O								0,0
20 03 07	Objemný odpad	O		0,380	0,560	2,420		47,4	332,1	0,4
Celkem odpadů			1 788,490	1 472,247	1 612,617	1 415,083	-17,7	9,5	-12,2	259,0

Poznámka: Papírové a lepenkové obaly 15 01 01 a kompozitní obaly 15 01 05 jsou zařazovány k papírům a lepenkám 20 01 01; plastové obaly 15 01 02 k plastům 20 01 39; skleněné obaly 15 01 07 ke sklu 20 01 02; kovové obaly 15 01 04 ke kovům 20 01 40.

Zdroj dat: Evidence odpadů Města Týnce nad Sázavou

Tabulka č. 2: Celková produkce komunálních odpadů města v období 2008–2011

Město Týnec nad Sázavou

Katalog. číslo odpadu	Název druhu odpadu	Kategorie odpadu	Produkce [t/rok]				Změna produkce [%]			Měrná produkce v r. 2011 [kg/obyv.]
			2008	2009	2010	2011	09/08	10/09	11/10	
20 01 01	Papír a lepenka	O	48,568	56,272	54,723	69,057	15,9	-2,8	26,2	12,6
20 01 02	Sklo	O	43,106	50,341	50,157	50,697	16,8	-0,4	1,1	9,3
20 01 08	Biologicky rozložitelný odpad z kuchyní a stravoven	O	0,000	0,000	0,000	0,000				0,0
20 01 10	Oděvy	O	0,000	0,000	0,000	0,000				0,0
20 01 11	Textilní materiály	O	0,000	0,000	0,000	0,000				0,0
20 01 21	Zářivky a jiný odpad obsahující rtuť	N	0,060	0,000	0,000	0,000	-100,0			0,0
20 01 27	Barvy, tiskařské barvy, lepidla a pryskyřice obsahující nebezpečné látky	N	0,000	0,000	0,000	2,800				0,5
20 01 38	Dřevo neuvedené pod číslem 20 01 37	O	0,000	0,000	0,000	0,000				0,0
20 01 39	Plasty	O	14,596	40,972	52,638	78,659	180,7	28,5	49,4	14,4
20 01 40	Kovy	O	0,000	0,000	0,000	0,000				0,0
20 02 01	Biologicky rozložitelný odpad	O	27,540	13,580	17,540	10,380	-50,7	29,2	-40,8	1,9
20 03 01	Směsný komunální odpad	O	1 492,235	1 200,282	1 353,819	1 137,210	-19,6	12,8	-16,0	208,2
20 03 02	Odpad z tržišť	O	0,000	0,000	0,000	0,000				0,0
20 03 07	Objemný odpad	O	0,000	0,380	0,560	2,420		47,4	332,1	0,4
Celkem odpadů			1 626,105	1 361,827	1 529,437	1 351,223	-16,3	12,3	-11,7	247,3

Zdroj dat: Evidence odpadů Města Týnce nad Sázavou

Tabulka č. 3: Celková produkce nebezpečných odpadů města v období 2008–2011

Město Týnec nad Sázavou

Katalog. číslo odpadu	Název druhu odpadu	Kategorie odpadu	Produkce [t/rok]				Změna produkce [%]			Měrná produkce v r. 2011 [kg/obyv.]
			2008	2009	2010	2011	09/08	10/09	11/10	
08 01 11	Odpadní barvy a laky obsahující organická rozpouštědla nebo jiné nebezpečné látky	N	1,142	1,670	2,480	0,000	46,2	48,5	-100,0	0,0
13 02 08	Jiné motorové, převodové a mazací oleje	N	0,000	0,590	0,400	0,200		-32,2	-50,0	0,0
15 01 10	Obaly obsahující zbytky nebezpečných látek nebo obaly těmito látkami znečištěné	N	0,055	1,410	2,800	3,400	2 463,6	98,6	21,4	0,6
16 01 07	Olejové filtry	N	0,000	0,030	0,000	0,000		-100,0		0,0
16 05 07	Vyřazené anorganické chemikálie, které jsou nebo obsahují nebezpečné látky	N	0,008	0,000	0,000	0,000	-100,0			0,0
17 06 05	Stavební materiály obsahující azbest	N	0,900	1,300	8,220	2,260	44,4	532,3	-72,5	0,4
20 01 21	Zářivky a jiný odpad obsahující rtuť	N	0,060	0,000	0,000	0,000	-100,0			0,0
20 01 27	Barvy, tiskařské barvy, lepidla a pryskyřice obsahující nebezpečné látky	N	0,000	0,000	0,000	2,800				0,5
Celkem odpadů			2,165	5,000	13,900	8,660	130,9	178,0	-37,7	1,6

Zdroj dat: Evidence odpadů Města Týnce nad Sázavou

Tabulka č. 4: Identifikace hlavních druhů NO města v období 2008–2011

Město Týnec nad Sázavou

Kat. č. odpadu (poř. dle hmotn.)	Název druhu odpadu	Produkce [t/rok]				Důvody produkce	Potencionální nebezpečné vlastnosti	Opatření k omezení prod./rizik	Očekávaná produkce 2016
		2008	2009	2010	2011				
17 06 05	Stavební materiály obsahující azbest	0,900	1,300	8,220	2,260	4	H5, H7, H13, H14	1	2,536
15 01 10	Obaly obsahující zbytky nebezpečných látek nebo obaly těmito látkami znečištěné	0,055	1,410	2,800	3,400	4	H3-B, H4, H5, H13, H14	1	3,754
08 01 11	Odpadní barvy a laky obsahující organická rozpouštědla nebo jiné nebezpečné látky	1,142	1,670	2,480	0,000	4	H3-B, H5, H13, H14	1	0,000
20 01 27	Barvy, tiskařské barvy, lepidla a pryskyřice obsahující nebezpečné látky	0,000	0,000	0,000	2,800	4	H3-B, H5, H13, H14	1	3,091
13 02 08	Jiné motorové, převodové a mazací oleje	0,000	0,590	0,400	0,200	4	H3-B, H5, H13, H14	1	0,238
20 01 21	Zářivky a jiný odpad obsahující rtuť	0,060	0,000	0,000	0,000	4	H6, H13, H14	1	0,000
16 01 07	Olejové filtry	0,000	0,030	0,000	0,000	4	H4, H5, H13, H14	1	0,006
16 05 07	Vyřazené anorganické chemikálie, které jsou nebo obsahují nebezpečné látky	0,008	0,000	0,000	0,000	4	H1, H2, H5, (H6), H8, H13, H14	1	0,002
Celkem odpadů		2,165	5,000	13,900	8,660				9,627

Zdroj dat: Evidence odpadů Města Týnce nad Sázavou

Důvody produkce:

- 1 = technologický průběžně vznikající odpad
- 2 = odpad vznikající v důsledku jednorázových opatření
- 3 = odpad vzniklý v důsledku nestandardních stavů
- 4 = oddělený sběr mobilní i stacionární (sběrné dvory)

Opatření k omezení produkce/rizik:

- 0 = problematika odpadu není v rámci POH řešena
- 1 = k řešení problematiky odpadu je přijato opatření (program) v rámci POH

Tabulka č. 5a: Způsob nakládání s odpady města v roce 2011

Město Týnec nad Sázavou

Katalog. číslo odpadu	Název druhu odpadu	Nakládání 2011 [t/rok]						Soulad s právními předpisy	
		R1-R13		D1-D15		N1-18 bez N3,14,16			N3 [t/rok]
		kód	[t/rok]	kód	[t/rok]	kód	[t/rok]		
03 01 05	Piliny, hobliny, odřezky, dřevo, dřevotřískové desky a dýhy, neuvedené pod číslem 03 01 04							0,000	nehodnoceno
08 01 11	Odpadní barvy a laky obsahující organická rozpouštědla nebo jiné nebezpečné látky							0,000	nehodnoceno
13 02 08	Jiné motorové, převodové a mazací oleje							0,200	ano
15 01 10	Obaly obsahující zbytky nebezpečných látek nebo obaly těmito látkami znečištěné							3,400	ano
16 01 03	Pneumatiky							2,800	ano
16 01 07	Olejové filtry							0,000	nehodnoceno
16 01 19	Plasty							0,000	nehodnoceno
16 05 07	Vyřazené anorganické chemikálie, které jsou nebo obsahují nebezpečné látky							0,000	nehodnoceno
17 01 01	Beton							1,560	ano
17 01 02	Cihly							35,040	ano
17 01 03	Tašky a keramické výrobky							0,000	nehodnoceno
17 02 02	Sklo							0,000	nehodnoceno
17 03 02	Asfaltové směsi neuvedené pod číslem 17 03 01							0,540	ano
17 05 04	Zemina a kamení neuvedené pod číslem 17 05 03							17,380	ano
17 06 05	Stavební materiály obsahující azbest							2,260	ano
17 09 04	Směsné stavební a demoliční odpady neuvedené pod čísly 17 09 01, 17 09 02 a 17 09 03							0,680	ano
20 01 01	Papír a lepenka							69,057	ano
20 01 02	Sklo							50,697	ano
20 01 08	Biologicky rozložitelný odpad z kuchyní a stravoven							0,000	nehodnoceno
20 01 10	Oděvy							0,000	nehodnoceno
20 01 11	Textilní materiály							0,000	nehodnoceno
20 01 21	Zářivky a jiný odpad obsahující rtuť							0,000	nehodnoceno
20 01 27	Barvy, tiskařské barvy, lepidla a pryskyřice obsahující nebezpečné látky							2,800	ano

Katalog. číslo odpadu	Název druhu odpadu	Nakládání 2011 [t/rok]						Soulad s právními předpisy	
		R1-R13		D1-D15		N1-18 bez N3,14,16			N3 [t/rok]
		kód	[t/rok]	kód	[t/rok]	kód	[t/rok]		
20 01 38	Dřevo neuvedené pod číslem 20 01 37							0,000	nehodnoceno
20 01 39	Plasty							78,659	ano
20 01 40	Kovy							0,000	nehodnoceno
20 02 01	Biologicky rozložitelný odpad							10,380	ano
20 03 01	Směsný komunální odpad							1 137,210	ano
20 03 02	Odpad z tržišť							0,000	nehodnoceno
20 03 07	Objemný odpad							2,420	ano
Celkem odpadů			0,000		0,000		0,000	1 415,083	

Zdroj dat: Evidence odpadů Města Týnce nad Sázavou

Tabulka č. 5b: Způsob nakládání s odpady města v roce 2011 po předání jiné oprávněné osobě

Město Týnec nad Sázavou

Katalog. číslo odpadu	Název druhu odpadu	Nakládání 2011 [t/rok]						Soulad s POH kraje
		R1-R13		D1-D15		N1-18 bez N3,14,16		
		kód	[t/rok]	kód	[t/rok]	kód	[t/rok]	
03 01 05	Piliny, hobliny, odřezky, dřevo, dřevotřískové desky a dýhy, neuvedené pod číslem 03 01 04							V r. 2011 bez produkce.
08 01 11	Odpadní barvy a laky obsahující organická rozpouštědla nebo jiné nebezpečné látky							V r. 2011 bez produkce.
13 02 08	Jiné motorové, převodové a mazací oleje	R1	0,200					ano
15 01 10	Obaly obsahující zbytky nebezpečných látek nebo obaly těmito látkami znečištěné			D10	3,400			ano
16 01 03	Pneumatiky	R3	2,800					ano
16 01 07	Olejové filtry							V r. 2011 bez produkce.
16 01 19	Plasty							V r. 2011 bez produkce.
16 05 07	Vyřazené anorganické chemikálie, které jsou nebo obsahují nebezpečné látky							V r. 2011 bez produkce.
17 01 01	Beton					N12	1,560	ano
17 01 02	Cihly					N12	35,040	ano

Katalog. číslo odpadu	Název druhu odpadu	Nakládání 2011 [t/rok]						Soulad s POH kraje
		R1-R13		D1-D15		N1-18 bez N3,14,16		
		kód	[t/rok]	kód	[t/rok]	kód	[t/rok]	
17 01 03	Tašky a keramické výrobky							V r. 2011 bez produkce.
17 02 02	Sklo							V r. 2011 bez produkce.
17 03 02	Asfaltové směsi neuvedené pod číslem 17 03 01			D1	0,540			ano
17 05 04	Zemina a kamení neuvedené pod číslem 17 05 03					N12	17,380	ano
17 06 05	Stavební materiály obsahující azbest			D1	2,260			ano
17 09 04	Směsné stavební a demoliční odpady neuvedené pod čísly 17 09 01, 17 09 02 a 17 09 03			D1	0,680			ano
20 01 01	Papír a lepenka	R3	69,057					ano
20 01 02	Sklo	R5	50,697					ano
20 01 08	Biologicky rozložitelný odpad z kuchyní a stravoven							V r. 2011 bez produkce.
20 01 10	Oděvy							V r. 2011 bez produkce.
20 01 11	Textilní materiály							V r. 2011 bez produkce.
20 01 21	Zářivky a jiný odpad obsahující rtuť							V r. 2011 bez produkce.
20 01 27	Barvy, tiskařské barvy, lepidla a pryskyřice obsahující nebezpečné látky	R1	2,800					ano
20 01 38	Dřevo neuvedené pod číslem 20 01 37							V r. 2011 bez produkce.
20 01 39	Plasty	R3	78,659					ano
20 01 40	Kovy							V r. 2011 bez produkce.
20 02 01	Biologicky rozložitelný odpad	R1	10,380					ano
20 03 01	Směsný komunální odpad	R3	284,303	D1	568,605	N13	284,303	ano
20 03 02	Odpad z tržišť							V r. 2011 bez produkce.
20 03 07	Objemný odpad			D1	2,420			ano
Celkem odpadů			498,896		577,905		338,283	

Zdroj dat: Evidence odpadů Města Týnce nad Sázavou

Tabulka č. 6a: Celková produkce a nakládání s odpady města v roce 2011

Město Týnec nad Sázavou

Popis	Ostatní odpady (2011)		Nebezpečné odpady (2011)		Odpady celkem (2011)	
	[t/rok]	[%]	[t/rok]	[%]	[t/rok]	[%]
Produkce celkem	1 406,423	99,4	8,660	0,6	1 415,083	100,0
Úprava nebo využití (mimo R12), včetně N1, N2	0,000	0,0	0,000	0,0	0,000	0,0
Skládkování	0,000	0,0	0,000	0,0	0,000	0,0
Spalování	0,000	0,0	0,000	0,0	0,000	0,0
Předání jiné oprávněné osobě	1 406,423	99,4	8,660	0,6	1 415,083	100,0

Zdroj dat: Evidence odpadů Města Týnce nad Sázavou

Tabulka č. 6b: Nakládání s odpady města v roce 2011 po předání jiné oprávněné osobě

Město Týnec nad Sázavou

Popis	Ostatní odpady (2011)		Nebezpečné odpady (2011)		Odpady celkem (2011)	
	[t/rok]	[%]	[t/rok]	[%]	[t/rok]	[%]
Předaný odpad celkem	1 406,423	99,4	8,660	0,6	1 415,083	100,0
Úprava nebo využití (mimo R12), včetně N1, N2	780,198	55,1	3,000	0,2	783,198	55,3
Skládkování	626,225	44,3	2,260	0,2	628,485	44,4
Spalování	0,000	0,0	3,400	0,2	3,400	0,2

Zdroj dat: Evidence odpadů Města Týnce nad Sázavou

Tabulka č. 7a: Celková produkce a nakládání s komunálními odpady města v roce 2011

Město Týnec nad Sázavou

Popis	Ostatní odpady (2011)		Z ostatních odpadů BRKO (2010)		Nebezpečné odpady (2011)		Odpady celkem (2011)	
	[t/rok]	[%]	[t/rok]	[%]	[t/rok]	[%]	[t/rok]	[%]
Produkce celkem	1 342,563	99,4	664,036	49,1	8,660	0,6	1 351,223	100,0
Úprava nebo využití (mimo R12), včetně N1, N2, N13		0,0		0,0		0,0	0,000	0,0
Skládkování		0,0		0,0		0,0	0,000	0,0
Spalování		0,0		0,0		0,0	0,000	0,0
Předání jiné oprávněné osobě	1 342,563	99,4	664,036	49,1	8,660	0,6	1 351,223	100,0

Zdroj dat: Evidence odpadů Města Týnce nad Sázavou

Tabulka č. 7b: Nakládání s komunálními odpady města v roce 2011 po předání oprávněné osobě

Město Týnec nad Sázavou

Popis	Ostatní odpady (2011)		Z ostatních odpadů BRKO (2010)		Nebezpečné odpady (2011)		Odpady celkem (2011)	
	[t/rok]	[%]	[t/rok]	[%]	[t/rok]	[%]	[t/rok]	[%]
Předaný KO celkem	1 342,563	99,4	664,036	49,1	8,660	0,6	1 351,223	100,0
Úprava nebo využití (mimo R12), včetně N1, N2, N13	777,398	57,5	363,740	26,9	2,800	0,2	780,198	57,7
Skládkování	572,245	42,4	300,296	22,2	2,260	0,2	574,505	42,5
Spalování	0,000	0,0	0,000	0,0	3,400	0,3	3,400	0,3

Zdroj dat: Evidence odpadů Města Týnce nad Sázavou

Tabulka č. 8: Množství vytríděného odpadu z komunálního odpadu města v období 2010–2011

Město Týnec nad Sázavou

Druh vytríděného odpadu (katalogového čísla odpadu)	2010				2011			
	[t/rok]	[%]	Měrná produkce [kg/obyv]	Převažující způsob sběru	[t/rok]	[%]	Měrná produkce [kg/obyv]	Převažující způsob sběru
Papír (20 01 01, 15 01 01, 15 01 05)	54,723	28,9	10,0	SN	69,057	31,4	12,6	SN
Plasty směsné (20 01 39, 15 01 02)	52,638	27,8	9,6	SN	78,659	35,8	14,4	SN
PET (pokud se sbírá odděleně)	0,000	0,0	0,0		0,000	0,0	0,0	
Sklo (20 01 02, 15 01 07)	50,157	26,5	9,2	SN	50,697	23,1	9,3	SN
Kovy (20 01 40, 15 01 04, 17)	0,000	0,0	0,0		0,000	0,0	0,0	
Biologicky rozložitelný komunální odpad (BRKO) bez papíru (20 02 01)	17,540	9,3	3,2	SN	10,380	4,7	1,9	SN
Nebezpečný odpad (všechny odpady kategorie N)	13,900	7,3	2,5	SD	8,660	3,9	1,6	SD
Objemný odpad (20 03 07)	0,560	0,3	0,1	MS + SD	2,420	1,1	0,4	MS + SD
Celkem	189,518	100,0	34,7		219,873	100,0	40,2	

Zdroj dat: Evidence odpadů Města Týnce nad Sázavou

Způsob sběru:

SN = sběrné nádoby

SD = sběrné dvory

PS = pytlový sběr

MS = mobilní sběr

Tabulka č. 9: Provozovaná zařízení k nakládání s odpady města

Město Týnec nad Sázavou

Název zařízení/ /majitel zařízení	Kód zařízení	Uvedení do provozu/ /předpokl. ukonč. prov.	Projekto- vaná kapacita	Kapac. využ. v r. 2011 [%] k celk. roční projekt. kap.	Provozovatel/ /místo provozu (nakládání)	Kódy zpracovávaných odpadů	Souhlas k provozování do roku
Sběrný dvůr odpadů / Technické služby Benešov, s.r.o.	S6, S7	1998			Technické služby Benešov, s.r.o. / areál Technických služeb Benešov, s.r.o. v Brodčích	NO, objemný odpad, elektroodpad, bioodpad, tonery z tiskáren	
Skládka TKO Příbyšice / Technické služby Benešov, s.r.o.	D1	1994 / 2012	444 000 m3	75	Technické služby Benešov, s.r.o./ obec Příbyšice	směsný komunální odpad, objemný odpad, stavební odpady	

Tabulka č. 11: Kvantifikovaný popis vývoje celkové produkce komunálních a dalších odpadů města

Město Týnec nad Sázavou

Odpad	Celková produkce odpadů					
	2011		2013		2016	
	[t/rok]	[%]	[t/rok]	[%]	[t/rok]	[%]
Komunální odpady	1 351,223	100,0	1 405,812	100,0	1 491,859	100,0
Z komunálního odpadu:						
a) vybrané složky odděleného sběru: papír, plasty směsné, PET, sklo, kovy	198,413	14,7	318,502	22,7	378,547	25,4
b) nebezpečné složky	8,660	0,6	9,627	0,7	9,627	0,6
c) objemný odpad	2,420	0,2	2,518	0,2	2,672	0,2
d) bioodpady	10,380	0,8	10,799	0,8	11,460	0,8
<i>biologicky rozložitelný odpad (včetně složek objemného a směsného odpadu)</i>	<i>664,036</i>	<i>49,1</i>	<i>690,863</i>	<i>49,1</i>	<i>733,149</i>	<i>49,1</i>
e) zbytkový směsný odpad	1 137,210	84,2	1 064,366	75,7	1 089,554	73,0
Stavební odpady	55,200	4,1	57,430	4,1	4,510	0,3
Odpad z tržišť	0,000	0,0	0,000	0,0	0,000	0,0
Uliční smetky	0,000	0,0	0,000	0,0	0,000	0,0
Všechny odpady města celkem	1 415,083		1 501,697		1 562,366	

Poznámky: Do NO města se počítají všechny NO města zařazené do skupiny 20 i ostatních skupin.

Zdroj dat: Evidence odpadů Města Týnce nad Sázavou, vlastní prognózní předpoklady

Tabulka č. 15: Příjmy a výdaje města na OH v období 2008–2011

Město Týnec nad Sázavou

Položka	2010		2011	
	Kč	[%]	Kč	[%]
Příjmy				
Poplatky, ceny hrazené občany a živnostníky	3 012 000	87,0	3 057 000	83,2
Dotace EKO KOM	448 600	13,0	619 266	16,8
Příjmy z prodeje druhotných surovin	0	0,0	0	0,0
Příjmy za zpětný odběr	0	0,0	0	0,0
Jiné příjmy z OH	0	0,0	0	0,0
Celkem příjmy	3 460 600	100,0	3 676 266	100,0
Výdaje				
<i>Netříděný odpad</i>	<i>3 602 900</i>	<i>84,2</i>	<i>3 609 180</i>	<i>76,0</i>
Svoz SKO — popelnice, kontejnery	3 324 800	77,7	3 324 800	70,0
Úklid města, odpadkové koše	201 300	4,7	217 800	4,6
Mobilní svoz objemných odpadů a NO	0	0,0	0	0,0
Ostatní (černé skládky...)	76 800	1,8	66 580	1,4
<i>Tříděný odpad</i>	<i>677 600</i>	<i>15,8</i>	<i>876 700</i>	<i>18,5</i>
Výdaje na tříděný sběr - recyklační hnízda	677 600	15,8	876 700	18,5
Biodpady	0	0,0	0	0,0
<i>Sběrný dvůr</i>	<i>0</i>	<i>0,0</i>	<i>260 700</i>	<i>5,5</i>
Celkové roční výdaje na OH města	4 280 500	100,0	4 746 580	100,0
Dotace města do systému	819 900		1 070 314	

Zdroj: Město Týnec nad Sázavou

Příloha č. 2

Tabulka č. 13: Porovnání OH obce s cíli a opatřeními POH kraje

Položka	Soulad se závaznou částí	Vysvětlivky v případě neshody a definice podmínek dosažení souladu	Cíle
Předcházení vzniku odpadů, omezování jejich množství a nebezpečných vlastností.			
Zásada: Na území kraje je preferováno následující pořadí při nakládání s odpady: a) Předcházení vzniku odpadů z hlediska množství, b) materiálové využití odpadů, c) energetické využití odpadů, d) materiálové využití v podzemních prostorách a na povrchu (rekultivace apod.) e) konečné odstranění odpadů skládkováním na skládkách s využitím energie, f) konečné odstranění odpadů (jiné než skládkování) bez využití energie, g) konečné odstranění odpadů formou skládkování. Hierarchii nakládání s odpady lze měnit, v případě, že její dodržování není při současném stavu znalostí technicky možné, nebo vede k nepřiměřeně vysokým nákladům nebo ke zvýšeným rizikům pro lidské zdraví či okolní životní prostředí.	nehodnoceno		
Občané kraje jsou v rámci informačních kampaní informováni a motivováni k omezování produkce komunálních odpadů (například v oblasti bioodpadů)	ano	obec informuje o službách pro odpady v místním tisku a webových stránkách	
Je podporováno zavádění nových systémů pro ekonomickou motivaci omezování množství produkovaných komunálních odpadů (například zohlednění hmotnosti produkovaných odpadů)	nehodnoceno		
A. Trvale probíhá informační kampaň zaměřená na zvýšení aktivního zapojení občanů do správného nakládání s komunálními odpady	ano	obec informuje o službách pro odpady v místním tisku a webových stránkách, probíhají i jednorázové informační akce	

Položka	Soulad se závaznou částí	Vysvětlivky v případě neshody a definice podmínek dosažení souladu	Cíle
Opatření A.1. Zpracovat a pravidelně aktualizovat komunikační strategii kraje s ohledem na plnění cílů POH.	ne	Komunikační strategii bude třeba zpracovat ve vazbě na cíle POH	1. Občané jsou plně informováni o rozsahu služeb pro odpady a potřebách rozvoje systému OH města
Opatření A.2. Každoročně realizovat informační kampaň s využitím dostupných nástrojů (TV, internet, rozhlas, direkt mail, venkovní akce apod.)	částečně	obec informuje o službách pro odpady v místním tisku a webových stránkách, probíhají i jednorázové informační akce	viz cíl 1
Opatření A.3. Vyžadovat, aby informační kampaně pro občany byly nedílnou součástí projektů obcí v oblasti nakládání s odpady	ano	dtto	
Opatření A.4. Vyhodnocovat pravidelně účinnost kampaní.	částečně	obec informuje o službách pro odpady v místním tisku a webových stránkách, probíhají i jednorázové informační akce, občané mohou poskytovat zpětnou vazbu formou podnětů obci	viz cíl 1
Nakládání s komunálními odpady			
Ve všech obcích s více než 1.000 obyvateli je podporována výstavba sběrných dvorů (u obcí nad 5.000 obyvatel v rozsahu 1 sběrný dvůr na 5 - 8 tis. obyvatel. SD budou sloužit zejména pro objemné odpady, odpady ze zeleně, NO, zpětný odběr	ano	Sběrný dvůr je v provozu	
Je podporován rozvoj domácího a komunitního kompostování, zejména ve vesnické a příměstské zástavbě	ano	Občané mají možnost kompostovat bioodpady na svých pozemcích. Přebytečné bioodpady je možno předávat na sběrný dvůr nebo do biokontejneru u své nemovitosti, který bude zařazen do pravidelného svozu. Toto je považováno za dostatečné s ohledem na ostatní cíle POH obce	
Cíl G. Trvale se zvyšuje využití komunálních odpadů Cílový stav v r. 2010 107 kg využitých KO na obyvatele	ano	V roce 2011 bylo využíváno cca 57,5 % odpadů obce, celkem 142 kg/obyv.	
Opatření G.1. Zvýšit technickou vybavenost sběrové sítě pro využitelné složky KO, aby byla dostupná a pohodlná pro obyvatele; donášková vzdálenost max. 170 m, počet obyvatel na sběrové místo max. 200	částečně	Vybavenost obce se cílovým parametrem významně přibližuje (232 obyv. na recyklační hnízdo), recyklační hnízda jsou rozmístěna podle dále identifikovaných potřeb. Rozšiřování počtu hnízd bude navazovat především na rozvoj sídla	2. Je podpořen cíl POH Středočeského kraje: Trvale se zvyšuje využití komunálních odpadů"

Položka	Soulad se závaznou částí	Vysvětlivky v případě neshody a definice podmínek dosažení souladu	Cíle
Opatření G.2. Zajistit dostatečné informování obyvatel a obcí o správných způsobech nakládání s komunálními odpady.	ano	obec informuje o službách pro odpady v místním tisku a webových stránkách	
Cíl H. Zvyšuje se využitelnost separovaného sběru složek KO (papír, sklo, plasty, nápoj. karton) Cílový stav v r. 2010 44 kg využitých složek KO na obyvatele	částečně	Směsný KO je upravován na třídící lince a částečně materiálově využit, přibližně ze čtvrtiny na bioplynové stanici a ze čtvrtiny vytříděním surovin. Ze složek komunálních odpadů využitelných jako druhotné suroviny jsou odděleně shromažďovány suroviny papír, sklo, plasty, které by bez předchozího vytřídění na využitelné složky byly součástí směsných KO. Množství takto odděleně shromážděných a využitých odpadů bylo v r. 2011 téměř 36 kg/obyv.	2. Je podpořen cíl POH Středočeského kraje: Trvale se zvyšuje využití komunálních odpadů"
Opatření H.1. Optimalizovat ve spolupráci sAOS využití sběrné sítě v obcích (množství nádob, rozmístění nádob, frekvence svozů) tak, aby bylo dosaženo efektivity odděleného sběru jednotlivých komodit z domovních odpadů.	částečně	232 obyv. na recyklační hnízdo, recyklační hnízda jsou dále identifikovaných potřeb; Rozšiřování počtu hnízd bude navazovat především na rozvoj sídla. Relativně nízká je separace nápojových kartónů a není zaveden nádobový sběr kovových obalů	viz cíl 2
Opatření H.2. Rozšířit oddělený sběr papíru na úroveň sběru ostatních komodit.	ano		
Opatření H.3. Rozšířit oddělený sběr nápojových kartónů a bílého skla v ucelených svozových oblastech.	ano	Je k dispozici 49 stanovišť recyklačních hnízd s nádobami na oddělený sběr pro bílé sklo, barevné sklo, nápojový kartón a bioodpady, z nich 11 je vybaveno pro sběr bílého skla, na všech stanovištích je možno odkládat spolu s plasty nápojový kartón	
Opatření H.4. Doplnit systém odděleného sběru využitelných složek KO (zejména papír, kovy) o další doplňkové způsoby sběru odpadů od občanů (např. sběrné dvory, sběry ve školách, občasná sběry zájmových organizací, výkupny surovin a pod.)	ano	je k dispozici sběrný dvůr	
Opatření H.5. Zvýšit účast obyvatel na odděleném sběru využitelných složek komunálních odpadů formou dlouhodobých informačních kampaní na úrovni kraje a jednotlivých obcí.	částečně	obec informuje o službách pro odpady v místním tisku a webových stránkách i formou informačních kampaní	viz cíl 1

Položka	Soulad se závaznou částí	Vysvětlivky v případě neshody a definice podmínek dosažení souladu	Cíle
Cíl I: Postupně se zvyšuje počet obcí, které na svém území provozují systém odděleného sběru využitelných složek komunálních odpadů	ano	systém odděleného sběru je zaveden	
Nakládání s vybranými odpady podle části čtvrté tohoto zákona			
E. Je podporována spolupráce kraje a obcí s kolektivními systémy na rozvoji systémů zpětného odběru použitých výrobků	ano	služby zpětného odběru jsou využívány, ke shromažďování vyřazených elektrický a elektronických zařízení slouží sběrný dvůr	
F. Jsou rozvíjeny systémy zpětného odběru použitých výrobků (pneumatiky, minerální oleje, vozidla s ukončenou životností)	nehodnoceno	rozvoj systémů je úkolem povinných osob	
Odpady s obsahem PCB			
Cíl M. Bude provedeno úplné odstranění nebo dekontaminace zařízení a odpadů s obsahem PCB	nehodnoceno	odpady se nevyskytují	
Opatření M1.: Zajistit dokončení a vyhodnocení inventarizace zařízení s obsahem PCB větším než 5 dm ³ a respektovat stanovené podmínky pro dekontaminaci zařízení s obsahem PCB o koncentraci vyšší než 50 mg/kg PCB.	nehodnoceno		
Opatření M2.:Zajistit v rámci kraje sběr a následně odstraňování zařízení s obsahem PCB, které nepodléhají inventarizaci podle příslušné metodiky.	nehodnoceno		
Odpadní oleje			
Specifické cíle a opatření nestanoveny	nehodnoceno		
Odpadní baterie a akumulátory			
Specifické cíle a opatření nestanoveny	nehodnoceno		
Kaly z čištění odpadních vod			
Cíl N.: Zvyšuje se podíl využitých kalů z ČOV na celkové produkci těchto kalů na území kraje (66% v r. 2012).	nehodnoceno	Odpady se nevyskytují.	
Opatření N1.: Pravidelně monitorovat kvalitu kalů s ohledem na další nakládání s nimi	nehodnoceno		

Položka	Soulad se závaznou částí	Vysvětlivky v případě neshody a definice podmínek dosažení souladu	Cíle
Opatření N2.: Provádět opatření ke snižování nebezpečných vlastností kalů (například hygienizaci)	nehodnoceno		
Opatření N3.: Zavádět metody energetického využití kalů (například bioplynové stanice)	nehodnoceno		
Opatření N5.: Podporovat zavádění metod čistší produkce u provozovatelů ČOV	nehodnoceno		
Odpady azbestu			
Specifické cíle a opatření nestanoveny	nehodnoceno	Odpady se nevyskytují.	
Autovraky			
Specifické cíle a opatření nestanoveny	nehodnoceno	Odpady se nevyskytují.	
Zářivky — viz nakládání s elektrošrotem			
Pneumatiky — není specifikováno			
Elektrošrot			
Specifické cíle a opatření nestanoveny	nehodnoceno	VEEZ jsou předmětem zpětného odběru	
Nakládání s dalšími odpady, zejména nebezpečnými			
Zásady pro nakládání s nebezpečnými odpady			
Cíl K.: Snižit produkci nebezpečných odpadů	nehodnoceno	cílem systému OH obci je podchytit NO, proto tento cíl není pro obec přímo použitelný	
Opatření K1.: Omezovat produkci nebezpečných odpadů ve výrobě, zejména změnou výrobních procesů a technologií produkujících nebezpečné odpady.	nehodnoceno	obec není výrobcem.	
Opatření K2.: Důsledně odděleně shromažďovat nebezpečné odpady již v místě jejich vzniku, tak aby zbytečně nedocházelo ke kontaminaci většího než nezbytně nutného množství odpadů nebezpečnými vlastnostmi	ano	NO jsou shromažďovány odděleně na sběrném dvoře	
Opatření K3.: Podporovat zavádění programů čistší produkce do výrobních a průmyslových firem.	nehodnoceno	obec není výrobcem.	

Položka	Soulad se závaznou částí	Vysvětlivky v případě neshody a definice podmínek dosažení souladu	Cíle
Zdravotnické odpady			
Cíl L: Dochází ke snižování podílu NO ze zdravotnictví na celkové produkci odpadů ze zdravotnictví (2012 max. 75%)	nehodnoceno	Odpady se nevyskytují, respektive jsou shromažďovány zdravotnickými zařízeními a lékárnami	
Opatření L1.: Omezovat spotřebu materiálů s obsahem toxických složek a snižovat nebezp. vlastnosti in-situ ve zdravotnických zařízeních	nehodnoceno		
Opatření L2.: Zavádět systémy důsledné separace NO ve zdravotnic. zařízeních	nehodnoceno		
Opatření L3.: Podporovat zavádění programů čistší produkce ve zdravotnic. zařízeních	nehodnoceno		
Stavební a demoliční odpady			
Je podporována recyklace stavebních odpadů a vznik recyklačních deponií na správních územích obcí s rozšířenou působností nesousedících s hl. m. Prahou	nehodnoceno		
Cíl O.: Na území kraje se zvyšuje materiálová recyklace SaD odpadů (75% v r. 2012)	ano	SaD odpady jsou využívány na technické zabezpečení skládky. Toto využití je za daných okolností považováno za adekvátní. Po skončení skládkování mohou být stavební odpady předávány na některou recyklační deponii.	
Opatření O1.: Při stavbách a rekonstrukcích je zajistit řízené nakládání s odpady.	ano	Správné nakládání se stavebními odpady je podmínkou v rámci stavebního řízení	
Opatření O3.: Snižovat množství SaD odpadů odstraňovaných skládkováním nebo využívaných pro terénní úpravy a rekultivace	ne	SaD odpady jsou využívány na technické zabezpečení skládky. Toto využití je za daných okolností považováno za adekvátní. Po skončení skládkování mohou být stavební odpady předávány na některou recyklační deponii.	3. Zajistit recyklaci stavebních odpadů po ukončení odbytu na technické zabezpečení skládky
Opatření O4.: Podporovat recyklaci stavebních odpadů a vznik recykl. deponií na správním území ORP nesousedících s hl. m. Prahou	nehodnoceno		
Opatření O5.: Podporovat uplatnění recyklátů ze staveb. odpadů při investiční výstavbě	nehodnoceno		
Nakládání s odpady z obalů — viz komunální odpad			

Položka	Soulad se závaznou částí	Vysvětlivky v případě neshody a definice podmínek dosažení souladu	Cíle
Využívání odpadů — není specifikováno			
Snižování podílu odpadů ukládaných na skládku a podílu biologicky rozložitelné složky v nich obsažené			
Cíl J.: Na území kraje postupně snižuje podíl skládkovaných BRKO (přiměřeně platí směrná čísla z Metodického návodu MŽP 112 kg/obyv. a rok v r. 2010, 75 kg/obyv. v r. 2013, 53 kg/obyv. v r. 2020	ano	Skládkování BRKO dosahuje v r. 2010 necelých 55 kg/obyv. Je splněn cíl pro rok 2013 (max. 75 kg/obyv. ročně skládkovaných BRKO).	
Opatření J.3. Podpořit na úrovni obcí a kraje domácí kompostování a informovat obyvatele o nakládání s kompostovatelnými složkami KO prostřednictvím dostupných komunikačních prostředků (letáky, internet, školení obcí)	ano	obec informuje o službách pro odpady v místním tisku a webových stránkách a jednorázovými akcemi	
Opatření J.4. Rozšířit kompostovací zařízení a další technologie na zpracování odpadů ze zeleně, příp. dalších vhodných biodegradabilních odpadů v obcích.	ano	v dosahu obce je kompostárna a bioplynová stanice	
Cíl P.: Na území kraje se trvale snižuje množství odpadů ukládaných na skládky (k roku 2010 o 20% proti r. 2000)	ano	V roce 2002 bylo skládkováno cca 799 t odpadu, zatímco v roce 2005 to bylo již cca 1200 t odpadu, v roce 2011 pak 628 t odpadu. Množství skládkovaných odpadů se proti minulému plánovacímu období o více než 20 % snížilo	
Vytváření integrovaného systému nakládání s odpady			
Zásady pro vytváření jednotné a přiměřené sítě zařízení k nakládání s odpady — viz cíle a opatření k jednotlivým komoditám			