

Plán odpadového hospodářství Týnec nad Sázavou

dle zák. 185/2001, §44, v platném znění

Příslušný kraj: Středočeský

Červenec 2006

Vypracoval: ing. Pavel Novák, Zámecká 384, 335 61 Spálené Poříčí
ing.pavel.novak@quick.cz ; tel. 603161021

Obsah

| | | |
|-----------|--|-----------|
| A. | ÚČEL PLÁNU ODPADOVÉHO HOSPODÁŘSTVÍ OBCE | 3 |
| B. | PŮSOBNOST A DOBA PLATNOSTI POH OBCE | 3 |
| C. | ZPRACOVATEL PLÁNU ODPADOVÉHO HOSPODÁŘSTVÍ OBCE | 4 |
| D. | ZÁKLADNÍ ÚDAJE O PŮVODCI | 4 |
| D.1. | Všeobecné údaje | 4 |
| D.2. | Charakteristika odpadového hospodářství obce | 4 |
| E. | PŘEHLED DRUHŮ A KATEGORIÍ PRODUKOVANÝCH ODPADŮ, ZPŮSOBY NAKLÁDÁNÍ S NIMI A ZPŮSOB JEJICH VYUŽITÍ NEBO ODSTRANĚNÍ | 6 |
| E.1. | Produkce | 6 |
| E.2. | Nakládání s odpadem | 7 |
| E.3. | Zařízení na využívání a odstraňování odpadů | 8 |
| E.4. | Prognóza vývoje | 8 |
| F. | VYHODNOCENÍ SOULADU STÁVAJÍCÍHO ZPŮSOBU NAKLÁDÁNÍ S ODPADY S POŽADAVKY STANOVENÝMI V ZÁKONĚ A PROVÁDĚCÍCH PRÁVNÍCH PŘEDPÍSECH | 8 |
| G. | VYHODNOCENÍ SOULADU PLÁNU ODPADOVÉHO HOSPODÁŘSTVÍ OBCE S VYHLÁŠKOU STŘEDOČESKÉHO KRAJE O POHK, CÍLE A OPATŘENÍ POHO | 9 |
| G.1. | Soulad s Plánem odpadového hospodářství Středočeského kraje | 9 |
| G. 2. | Cíle a opatření, která bude obec realizovat | 10 |
| H. | PŘÍJMY A VÝDAJE NA ODPADOVÉ HOSPODÁŘSTVÍ, STRUKTURA ZDROJŮ A DYNAMIKA ZMĚN | 16 |
| I. | ZPŮSOB ORGANIZAČNÍHO ZABEZPEČENÍ ŘÍZENÍ ODPADOVÉHO HOSPODÁŘSTVÍ OBCE VČETNĚ SEZNAMU VNITŘNÍCH DOKUMENTŮ | 16 |
| I.1. | Popis stavu informačního a organizačního zabezpečení odpadového hospodářství obce | 16 |
| I.2. | Aktualizace POHo | 18 |
| J. | SEZNAM ZKRATEK | 19 |
| K. | SEZNAM PŘÍLOH | 19 |
| L. | POUŽITÉ ZDROJE | 19 |

A. ÚČEL PLÁNU ODPADOVÉHO HOSPODÁŘSTVÍ OBCE

Plán odpadového hospodářství města Týnce nad Sázavou (dále jen POHo) byl zpracován na základě naplnění povinnosti stanovené v § 44 zákona č. 185/2001 Sb., o odpadech. Produkce odpadů města Týnec nad Sázavou činila v roce 2005 přibližně 4,2 t nebezpečného odpadu a přibližně 1275,7 t ostatního odpadu.

Plán odpadového hospodářství obce musí být v souladu se závaznou částí Plánu odpadového hospodářství Středočeského kraje (dále jen POH STČK), která byla schválena zastupitelstvem 21.12.2004 a byla vydána obecně závaznou vyhláškou kraje 22.3.2005.

Účelem POHo je v souladu s POH ČR a POH Středočeského kraje stanovit:

- výhled pro systém OH obce na období nejméně 5 let,
- cíle a opatření pro předcházení vzniku odpadů, omezování jejich množství a nebezpečných vlastností,
- opatření pro splnění cílů závazné části POH kraje ve způsobech využití odpadů a nakládání s nimi v reálném časovém a ekonomickém scénáři,
- podmínky pro realizaci navrženého systému OH obce,
- způsob informačního a organizačního zabezpečení řízení OH obce,
- způsob komunikace s veřejností s cílem zajistit splnění cílů POHo,
- postup posouzení shody POHo s příslušným POH kraje.

POH města Týnce nad Sázavou je zpracován podle Metodického návodu k plánu odpadového hospodářství původce-obce vydaného Ministerstvem životního prostředí ČR (dále jen „Metodický návod“) a vychází z analýzy stávajícího stavu odpadového hospodářství na území města Týnce nad Sázavou. POH města Týnce nad Sázavou je ze zákona závazným podkladem pro rozhodovací a jiné činnosti města v odpadovém hospodářství. Jádrem dokumentu jsou cíle a opatření k rozvoji odpadového hospodářství na území města Týnce nad Sázavou.

B. PŮSOBNOST A DOBA PLATNOSTI POH OBCE

POH města Týnce nad Sázavou má platnost na dobu 5 let, tj. od 2006 do 2010, a může být změněn při každé zásadní změně podmínek, na jejichž základě byl zpracován. Dalším důvodem pro změnu v POH města Týnce nad Sázavou může být změna podmínek, za kterých byl tento POHo zpracován, zejména v případě legislativních změn, majících dopad na oblast odpadového hospodářství. Změna je nutná i v případě změny POH STČK a POH ČR.

C. ZPRACOVATEL PLÁNU ODPADOVÉHO HOSPODÁŘSTVÍ OBCE

Obchodní firma: Ing. Pavel Novák
Adresa: Zámecká 384, 335 61 Spálené Poříčí
IČO: 41166582
Tel.: 603 161 021
Fax.: 371 594 497
Email: ing.pavel.novak@quick.cz
Tým zpracovatele POH: Ing. Pavel Novák (vedoucí týmu), Ing. Zdeněk Smejkal

D. ZÁKLADNÍ ÚDAJE O PŮVODCI

D.1. Všeobecné údaje

D.1.1. Název a kontakt na původce:

| | |
|-------------------------------|---|
| Název: | Týnec nad Sázavou |
| Adresa: | K Náklí 404, 257 41 Týnec nad Sázavou |
| IČ: | 00232904 |
| Statutární zástupce: | Mgr. Martin Kadrnožka - místostarosta |
| Pracovník odpovídající za OH: | Jana Chroustová, pracovnice odboru výstavby |
| Tel.: | 317 701 431 |
| Email: | chroustova@mestoty nec.cz |

D.1.2. Rozloha katastrálního území a počet obyvatel:

Výměra města: 2134 ha

Počet obyvatel: 5165

D.2. Charakteristika odpadového hospodářství obce

D.2.1. Seznam společností a firem zabezpečujících pro obec nakládání s odpady

1. Technické služby Benešov, s r.o.

Adresa: Na Spořilově 1371, 256 01 Benešov

Společnost zajišťuje pro město Týnec nad Sázavou sběr a svoz komunálních odpadů, mobilní svoz kontejnerů pro objemné odpady, separovaný sběr plastů, skla a papíru.

2. AMT s.r.o. Příbram

Adresa: U Nikolajky 382, Praha 5, Smíchov

Společnost zajišťuje pro město Týnec nad Sázavou nakládání se sběrovým sklem.

Město Týnec nad Sázavou je členem kolektivní systému zpětného odběru prostřednictvím uzavřených smluv se společnostmi EKO-KOM (obaly), ASEKOL s.r.o., EKOLAMP s.r.o. a Elektrowin a.s. (elektrozařízení a elektroodpad).

D.2.2. Svozové oblasti a jejich charakteristika

Svozová oblast města Týnce nad Sázavou představuje produkci odpadů z města Týnce nad Sázavou, včetně jeho částí. Svozem je pověřena firma Technické služby Benešov, s r.o., která sváží zbytkový KO mimo území města Týnce nad Sázavou (místní skládka Příbyšice).

Oddělený sběr je prováděn na 32 stanovištích (sběrných hnízdech) ve městě a na stanovištích v místních částech. Ve sběrných hnízdech je obvykle kombinace kontejnerů na plasty a kompozitní obaly, dále pak sklo a papír. Na území Týnce nad Sázavou je umístěno v současné době celkem 32 kontejnerů na plasty, 5 kontejnerů na bílé sklo, 16 kontejnerů na barevné sklo a 15 kontejnerů na papír o velikosti 1100 l. Vyprazdňování (odvoz odpadů) je obvykle pro plasty a papír 1x týdně, pro sklo bílé 1x za měsíc a pro sklo barevné cca 1x za dva měsíce, popř. na vyžádání.

Sběr nebezpečných a objemných odpadů je prováděn prostřednictvím sběrného dvora v areálu Technických služeb Benešov, s r.o. v Brodcích. Nakládání s nebezpečnými odpady - elektrozařízeními a elektroodpadem je prováděno ve spolupráci se společnostmi ASEKOL s.r.o., EKOLAMP s.r.o. a Elektrowin a.s., které zajišťují na základě smlouvy s městem systém zpětného odběru těchto výrobků. Objemný odpad je kromě sběrného dvora shromažďován také mobilním sběrem, a to 2x ročně - při jarním a podzimním úklidu.

Shromážděné odpady jsou společností Technické služby Benešov, s r.o. předávány příslušným oprávněným osobám.

Svozová oblast města Týnce nad Sázavou představuje produkci odpadů od cca 5 200 obyvatel. Na celém území města je zajištěn sběr a svoz KO, tudíž jsou vytvořeny dobré předpoklady předcházení vzniku divokých skládek v blízkosti obytné zástavby.

Podrobnosti o nakládání s odpady jsou v obsaženy v kapitole E.2.

D.2.3. Základní zodpovědnost obce v oblasti odpadového hospodářství

1. Obec je subjekt zodpovědný ze zákona za řádné nakládání s komunálním odpadem vznikajícím na území obce. Tento odpad vzniká jednak při činnosti občanů (domovní odpad, objemný odpad, tekutý odpad ze septiků a žump) a při zajišťování čistoty obce (uliční smetky – štěrky a písek ze zimního posypu, odpad ze zeleně apod.).
2. Obec je subjekt zodpovědný za odpady vznikající při zajišťování její vlastní činnosti (administrativní činnost).
3. Obec je subjekt zodpovědný za odpady vznikající při činnosti zařízení obce

E. PŘEHLED DRUHŮ A KATEGORIÍ PRODUKOVANÝCH ODPADŮ, ZPŮSOBY NAKLÁDÁNÍ S NIMI A ZPŮSOB JEJICH VYUŽITÍ NEBO ODSTRANĚNÍ

Pro zpracování POH města Týnce nad Sázavou byla využita data z evidence odpadů stanovené v zákoně č. 185/2001 Sb., o odpadech a vyhlášce MŽP č. 383/2001 Sb., o podrobnostech nakládání s odpady, ve znění pozdějších předpisů, vykazovaná obcí za období 2002 – 2005 (Za roky 2000 – 2001 nejsou data k dispozici).

Tabulky byly vytvořeny dle Metodického návodu odboru odpadů MŽP (Ministerstva životního prostředí) pro zpracování POH původce-obce. MŽP v Metodickém návodu požaduje uvedení dat pouze za poslední čtyři roky. Po detailním průzkumu dokumentace OH obce byly některé údaje, které jsou uvedeny v tomto dokumentu, zpřesněny. Údaje z evidence neumožňují sice statistické posouzení vývoje odpadového hospodářství obce, avšak doplňují detailní obrázek odpadového hospodářství města a jsou základním podkladem pro vyhodnocení výchozího stavu odpadového hospodářství ve vztahu k cílům POH STČK. Veškeré tabulky jsou uvedené v Příloze č. 1 POH města Týnce nad Sázavou

E.1. Produkce

Produkce všech odpadů ve městě Týnec nad Sázavou je uvedena v **tabulce č. 1** a produkce komunálních odpadů v **tabulce č. 2**, pro časovou řadu let 2002 – 2005 na základě údajů z hlášení o produkci odpadu města Týnce nad Sázavou.

Údaje za roky 2000 – 2001 nejsou v tabulkách zapracovány, evidence za toto období není k dispozici z výše uvedených důvodů.

Směsný komunální odpad má největší produkci a je následován odděleně shromažďovanými složkami **sklem, papírem a plasty** a dále **odpady z lapáků písku**. Oddělený sběr skla vykazuje meziroční pokles. Trend u ostatních složek není možné hodnotit. V roce 2005 činila produkce komunálních odpadů jako celku 247,82 kg na obyvatele, produkce KO (odpady skupiny 20) na obyvatele činila cca 246,26 kg.

Nebezpečný odpad je blíže specifikován v **tabulkách č. 3 a č. 4**. Hlavní podíl nebezpečného odpadu mají barvy, tisk.barvy, lepidla a pryskyřice obsahující nebezpečné látky, elektrošrot a zařízení s obsahem chlorofluoruhlodíků. V roce 2005 činila produkce tohoto odpadu na jednoho obyvatele města Týnce nad Sázavou 1,47 kg.

E.2. Nakládání s odpadem

Nakládání s komunálními odpady města je upraveno Obecně závaznou vyhláškou města Týnce nad Sázavou č. 4/2001, kterou se stanoví systém shromažďování, sběru, přepravy, třídění, využívání a odstraňování komunálního odpadu, vznikajícího na území města Týnce nad Sázavou včetně systému nakládání se stavebním odpadem.

System nakládání s komunálními odpady a stavebními odpady zajišťuje jejich bezpečné shromažďování k dalšímu využití nebo odstranění.

E.2.1 Komunální odpady

Komunální odpady se třídí na složky podle následujícího systému:

- a) papír;
- b) sklo;
- c) plasty;
- d) kompozitní obaly;
- e) bioodpad;
- f) nebezpečné složky komunálního odpadu;
- g) zbytkový odpad.

Místa pro odkládání odpadu jsou:

- a) sběrné nádoby nebo kontejnery pro jednotlivé složky komunálního odpadu (popelnice 70 litrů, 110 litrů, 120 litrů, 140 litrů, 240 litrů a kontejnery 1100 litrů);
- b) lékárny a specializované obchody, pokud je v nich organizován sběr určitých složek komunálního odpadu v rámci zpětného odběru (například pneumatiky);
- c) velkoobjemové kontejnery (dále jen VOK).

Využitelné složky komunálního odpadu papír, sklo, plasty, kompozitní obaly jsou odděleně shromažďovány na kontejnerových stanovištích do nádob o objemu 1100 l. Občané celého města, včetně připojených částí mají k dispozici celkem 32 sběrných hnízd – viz výše.

Nebezpečné komunální odpady, jako jsou olejové filtry, olovené akumulátory, odpad rtuti, výbojky, zářivky, textilní materiál znečištěný organickými škodlivinami, staré nátěrové hmoty, obalový materiál znečištěný škodlivinami, veškerý odpadní olej, monočlánky, pneumatiky apod. a dále objemné z domácností - televizory, lednice, elektrospotřebiče, elektrotechniku, starý nábytek, apod. jsou shromažďovány na sběrném dvoře v areálu Technických služeb Benešov, s r.o. v Brodcích.

Odpad z rekreačních objektů se ukládá do uzavřených igelitových pytlů, které si mohou majitelé rekreačních objektů vyzvednout v podatelně MěÚ, a to v počtu 10ks/rok. Pověřenou osobou je odpad odvážen ze stávajících svozových míst 1x týdně. Případný jednorázový odvoz odpadu si mohou vlastníci rekreačních objektů objednat jako placenou službu u pověřené osoby.

E.2.2 Stavební odpad

Stavební odpad vzniká při stavební činnosti občanů, případně právnických nebo fyzických osob oprávněných k podnikání. Je utříděn (bez nebezpečných složek) odkládán do

velkoobjemových kontejnerů objednaných k tomuto účelu u pověřené osoby a dále odvážen a ukládán na náklady fyzické osoby (občana), právnické osoby nebo fyzické osoby oprávněné k podnikání na řízenou (tzn. oficiální) skládku komunálního odpadu. Tímto se nevylučuje možnost zajistit odvoz tohoto odpadu na tuto skládku vlastními prostředky nebo prostřednictvím k tomu oprávněné osoby.

E.3. Zařízení na využívání a odstraňování odpadů

Město Týnec nad Sázavou je podílníkem společnosti Technické služby Benešov, s r.o., která provozuje skládkou odpadů Příbyšice (kategorie S – OO). Dále je občanům k dispozici sběrný dvůr v areálu Technických služeb spol. s r.o. v Brodcích – viz **tabulka č. 9**.

E.4. Prognóza vývoje

Vývoj celkové produkce komunálních odpadů ani jeho jednotlivých složek nelze v současné době kvantifikovat s velkou přesností. Pro prognózu vývoje komunálních odpadů jako celku byl zvolen střední trend doporučený Metodickým návodem, za základ byla vzata produkce r. 2005. Pro prognózu odděleného sběru byla použita směrná čísla zákona o obalech pro využití obalového odpadu pro rok 2005 a byla vztažena k roku 2010. Odhad produkce jednotlivých složek nebezpečných odpadů, vyjma elektrošrotu, je proveden jako průměr sledovaného období. U nebezpečných druhů elektrošrotu je prognóza provedena podle předpokladu, že se kolem roku 2010 dosáhne nasycení vybavenosti domácností ledničkami na úrovni 1,5 ks/domácnost a televizemi 2 ks na domácnost a že odpovídající množství spotřebičů bude po skončení životnosti (15 let lednička, 10 let televize) plynule vyřazováno.

Směsný komunální odpad byl prognózován jako zbytek všech komunálních odpadů po odečtení odděleně shromažďovaných odpadů, včetně předpokládané produkce objemných odpadů apod. Největšího nárůstu bude dosaženo u odděleně sbíraných komodit – druhotných surovin (přibližně trojnásobné množství v roce 2010 oproti referenčnímu roku 2005). Pokles produkce směsných KO bude možný jedině v případě dosažení cílů kraje pro odděleně shromažďované složky KO a odklonu objemných odpadů od skládky.

Předpokládaný vývoj produkce odpadů je shrnut v **tabulce č. 4** (nebezpečné odpady) a v **tabulce č. 11** (hlavní skupiny komunálních odpadů).

F. VYHODNOCENÍ SOULADU STÁVAJÍCÍHO ZPŮSOBU NAKLÁDÁNÍ S ODPADY S POŽADAVKY STANOVENÝMI V ZÁKONĚ A PROVÁDĚCÍCH PRÁVNÍCH PŘEDPÍSECH

Odpady jsou předávány oprávněným osobám dle zák. č. 185/2001 Sb., o odpadech k využití a odstranění.

Separované složky komunálního odpadu jsou předávány k materiálovému využití, stavební odpady, odpady z lapáků písku, směsný komunální odpad a BRKO jsou skládkovány.

(Stavební odpady, odpady z lapáků písku a BRKO jsou používány na technické zabezpečení skládky).

Protože nebyly zjištěny žádné neshody stávajícího způsobu nakládání s odpady s požadavky stanovenými v zákoně a prováděcích právních předpisech, je vynechána **tabulka č. 12**, ve které mají být neshody popsány.

G. VYHODNOCENÍ SOULADU PLÁNU ODPADOVÉHO HOSPODÁŘSTVÍ OBCE S VYHLÁŠKOU STŘEDOČESKÉHO KRAJE O POHK, CÍLE A OPATŘENÍ POHO

G.1. Soulad s Plánem odpadového hospodářství Středočeského kraje

Cíle a opatření obsažená v závazné části POH STČK promítají vysoké požadavky na rozvoj odpadového hospodářství v zemích Evropské unie a ambice politiky životního prostředí České republiky na úroveň kraje. Tyto požadavky kladou na rozvoj odpadového hospodářství města značné nároky, z nichž největší jsou kladeny na nakládání s biologicky rozložitelnými komunálními odpady („BRKO“), rozvoj odděleného sběru a využití odpadů na celkové využití komunálních a všech dalších odpadů. Třebaže je odpadové hospodářství města na dobré úrovni, je proto mezi jeho stavem a některými cíli závazné části POH STČK v současné době nesoulad, který bude třeba překlenout rozvojem systému OH města v období platnosti POHo.

Hlavní oblasti nesouladu jsou na úseku materiálového využití KO a využití všech odpadů (současné využití je oproti cílům relativně nízké). Další oblastí nesouladu je skládkování BRKO. Vyjma papíru a lepenky se BRKO převážně skládkují, a to jak odděleně shromažďované BRKO, tak i BRKO obsažené v rámci směsného KO. Detailní přehled vyhodnocení souladu odpadového hospodářství města a závazné části POH STČK je uveden v **tabulce č. 13 (příloha č. 2)**. Na základě vyhodnocení nesouladu mezi cíli a opatřeními závazné části POH STČK a stavem OH města byly navrženy cíle a opatření POH města Týnce nad Sázavou.

G. 2. Cíle a opatření, která bude obec realizovat

G.2.1. Cíle a programy k jejich realizaci

| Cíle | Termín | Program | Odpovědnost | Cílová hodnota (indikátor) |
|---|----------------|--|---|---|
| Předcházení vzniku odpadů, omezování jejich množství a nebezpečných vlastností | | | | |
| 1.1 Je podporováno využití BRKO. | Průběžně, 2010 | C.4 Rozvoj separace bioodpadů | Město Týnec nad Sázavou | Využití BRKO na kompostárně nebo podobném zařízení je zajištěno (tuny využitých BRKO) |
| Nakládání s komunálními odpady | | | | |
| 2.1 Je podpořen cíl kraje: Zvýšit využívání KO na 50% do roku 2010. | Průběžně, 2010 | A.1 Informační kampaň C.1 Rozvoj odděleného sběru obalových a podobných odpadů C.2 Zvýšení využití a snížení skládkování veškerého komunálního odpadu C.4 Rozvoj separace bioodpadů | Město Týnec nad Sázavou | 50% materiálového využití KO (% KO) a max. 112 kg/obyv. skládkovaného BRKO v r. 2010 |
| 2.2 Je dosaženo úrovně separace papíru na 45% a plastů na 14% z obsahu ve smíšeném KO a zachování současné úrovně sběru skla. | Průběžně, 2010 | C.1 Rozvoj odděleného sběru obalových a podobných odpadů C.2 Zvýšení využití a snížení skládkování veškerého komunálního odpadu | Město Týnec nad Sázavou, servisní firma | Separace papíru 84 t a plastů 24 t do roku 2010 (tuny odděleného sběru) |
| 2.3. Jsou prověřeny možnosti pytlového separovaného sběru v částech zástavby, kde není efektivní nádobový sběr. | 2007 | C.1 Rozvoj odděleného sběru obalových a podobných odpadů | Město Týnec nad Sázavou, servisní firma | Tam, kde není efektivní nádobový sběr je zaveden pytlový sběr separovaných složek KO (výroční zhodnocení) |
| 2.4 Veřejnost má znalosti o systému nakládání s odpady | Průběžně | A.1 Informační kampaň | Město Týnec nad Sázavou | Občané jsou informováni (% odpovědí v průzkumu) |

| Cíle | Termín | Program | Odpovědnost | Cílová hodnota (indikátor) |
|--|----------------|---|-------------------------|---|
| Nakládání s dalšími odpady, zejména nebezpečnými | | | | |
| 3.1 Podpořit cíl kraje: Zvýšit oddělený sběr nebezpečných složek KO. | Průběžně, 2013 | A.1 Informační kampaň C.3 Zajištění podmínek pro zpětný odběr výrobků | Město Týnec nad Sázavou | Množství odděleně sebraných nebezpečných složek komunálních odpadů je 3,0 kg/obyv./rok do r. 2013 (kg/obyv./rok odděleně shromážděných NO z KO) |
| 3.2 Zpětný odběr je plně využit pro snížení nákladů na odpady města | Průběžně, 2010 | A.1 Informační kampaň C.3 Zajištění podmínek pro zpětný odběr výrobků | Město Týnec nad Sázavou | Zpětný odběr je plně využíván (výroční zhodnocení) |
| 3.3. Je zohledněna podmínka využití recyklátů při zadávání investičně-stavebních veřejných zakázek. | 2007 | C.2 Zvýšení využití a snížení skládkování veškerého komunálního odpadu | Město Týnec nad Sázavou | Využití stavebních recyklátů při zadávání investičně-stavebních veřejných zakázek je zohledněno (výroční zhodnocení) |
| Snižování podílu odpadů ukládaných na skládku a podílu biologicky rozložitelné složky v nich obsažené | | | | |
| 4.1 Je podpořen cíl kraje: Snížit skládkování odpadů | Průběžně, 2010 | C.1 Rozvoj odděleného sběru obalových a podobných odpadů C.2 Zvýšení využití a snížení skládkování veškerého komunálního odpadu C.4 Rozvoj separace bioodpadů | Město Týnec nad Sázavou | Skládkování odpadů je sníženo o 20% do roku 2010 v porovnání s rokem 2002 (% hmotnosti skládkovaných odpadů) |

| Cíle | Termín | Program | Odpovědnost | Cílová hodnota (indikátor) |
|---|----------------|---|-------------------------|---|
| 4.2 Skládkování BRKO je sníženo do roku 2010 na 50 % stavu v roce 2002. | Průběžně, 2010 | C.1 Rozvoj odděleného sběru obalových a podobných odpadů C.2 Zvýšení využití a snížení skládkování veškerého komunálního odpadu C.4 Rozvoj separace bioodpadů | Město Týnec nad Sázavou | Max. 112 kg/obyv. skládkovaného BRKO v r. 2010 (kg skládkovaného BRKO/obyv.) |
| 4.3 Je zajištěno využití BRKO na kompostárně nebo podobném zařízení. | Průběžně, 2010 | C.4 Rozvoj separace bioodpadů | Město Týnec nad Sázavou | Odděleně shromažďované BRKO jsou využívány na kompostárně nebo podobném zařízení (indikátor nestanoven) |
| Vytváření integrovaného systému nakládání s odpady | | | | |
| 5.1 Je zajištěna podpora domácího a komunitního kompostování | Průběžně | A.1 Informační kampaň | Město Týnec nad Sázavou | Cílová hodnota nestanovena |

G.2.2. Programy pro dosažení cílů, činnosti, zdroje

| Program | Odpovědnost | Činnosti | Potřeba zdrojů |
|---|-------------------------|---|--|
| Programy informační a vzdělávací | | | |
| A.1 Informační kampaň | Město Týnec nad Sázavou | <ol style="list-style-type: none"> 1. Poskytovat informace o službách systému pro odpady prostřednictvím novin, internetu, letáků do domácností; 2. Provádět intenzivní lokální informační kampaně při místním zavedení/rozšíření služeb pro odpady (osazení nových sběrových nádob, rozšíření služeb sběrného dvora); 3. V rámci informační kampaně informovat i o možnostech zpětného odběru vybraných výrobků (oleje, zářivky, baterie a akumulátory, elektrošrot, pneumatiky) a o nakládání s odpady s obsahem azbestu a autovraky (určit místo/zařízení pro odložení autovraků); 4. Provádět každoroční výběrový průzkum znalostí občanů o službách pro odpady a zpětném odběru, vyhodnocovat výsledky a zaměřovat informační podporu na slabá místa a nové služby; 5. Zaměřit se na NO v rámci ekologické výchovy – informovat o možnostech odděleného sběru nebezpečných složek; 6. Podporovat domácí kompostování; do materiálů města zahrnout informace o správném postupu a přínosech domácího kompostování; 7. Vyhodnocovat plnění programu – viz kap. I.2 Aktualizace POHo | V rámci systému města, část nákladů lze vyloučit využitím informačních nástrojů povinných osob a EKOKOMu; cílená lokální informační kampaň cca 30 Kč/obyv. na kampaň |

| Program | Odpovědnost | Činnosti | Potřeba zdrojů |
|--|---|--|---|
| Programy pro rozvoj infrastruktury | | | |
| C.1 Rozvoj odděleného sběru obalových a podobných odpadů | Město Týnec nad Sázavou, servisní firma | <p>Postupně doplnit/upravit systém nádobového odděleného sběru na úroveň odvozového systému, kde to je ekonomicky efektivní; nabídka alternativního postupu odděleného sběru domácnostem, kde nádobový oddělený sběr není efektivní (pytlový sběr, školní sběr);</p> <p>Realizovat pilotní projekt pytlového sběru plastů ve vhodné části zástavby; vyhodnocení výsledků (výťažnost, kvalita odpadů, čistota na ulicích) a rozhodnutí o případném zavedení;</p> <p>Vyhodnocovat plnění programu – viz kap. I.2 Aktualizace POHo</p> | Náklady na efektivně umístěné nádoby by měly být v dlouhodobém horizontu vyváženy přínosy; 1 pytel 80 litrů cca 2,70 Kč, náklady na svoz dle nabídky servisní firmy |
| C.2 Zvýšení využití a snížení skládkování veškerého komunálního odpadu | Město Týnec nad Sázavou, servisní firma | <p>Zajistit odbyt a využití cca 400 - 500 t směsných KO v rámci krajského systému pro KO;</p> <p>Zajistit odbyt a využití veškerého využitelného objemného odpadu v rámci krajského systému pro KO;</p> <p>Zajistit maximální vyřídění využitelných složek objemného odpadu, zejména BRO;</p> <p>V podmínkách výběrových řízení na stavební práce jako doplňkové kritérium uplatnit využití stavebních recyklátů pro vhodné typy dodávek (lehce zatěžované plochy, zásypy atp.);</p> <p>Vyhodnocovat plnění programu – viz kap. I.2 Aktualizace POHo</p> | Náklady na odbyt směsných KO a objemných odpadů podle nabídky oprávněných osob |
| C.3 Zajištění podmínek pro zpětný odběr výrobků | Město Týnec nad Sázavou | <p>Spojit se s povinnými osobami a vyžádat informace o výrobcích;</p> <p>Nabídnout prostory (jiná zařízení města), jako místa zpětného odběru vybraných výrobků (zejména pro "VEEZ");</p> <p>Zajištění širší služeb sběrného dvoru na plný sortiment KO (sběrové, NO, objemný odpad, bioodpady) a výrobky pro zpětný odběr</p> | Náklady na NO by se měly snížit díky zpětnému odběru VEEZ (ledničky, televize); náklady na zpětný odběr by |

| Program | Odpovědnost | Činnosti | Potřeba zdrojů |
|--------------------------------------|--------------------------------|---|---|
| | | <p>(zejména vyřazené elektrické a elektronické spotřebiče vč. ledniček a zářivek, baterie a akumulátory - ve spolupráci s povinnými osobami);</p> <p>Sledovat plnění povinnosti zpětného odběru u provozoven povinných osob a dávat podněty ke zlepšení;</p> <p>Vyhodnocovat plnění programu – viz kap. I.2 Aktualizace POHo</p> | <p>měly hradit povinné osoby; ostatní v rámci agendy města</p> |
| <p>C.4 Rozvoj separace bioodpadů</p> | <p>Město Týnec nad Sázavou</p> | <p>Zajištění sběru BRKO na sběrném dvoře po celý rok.</p> <p>V sezóně v zástavbě rodinných domků přistavovat kontejnery na odpad ze zeleně pro jednorázové shromáždění těchto odpadů (případně pod dohledem pověřené osoby);</p> <p>Zajistit prostřednictvím oprávněné osoby využití BRKO na kompostárně;</p> <p>Vyhodnocovat plnění programu – viz kap. I.2 Aktualizace POHo</p> | <p>V rámci běžné agendy města; využití zdrojů jiných organizací; náklady na shromažďování BRKO by se měly částečně vrátit v úspore za směsné KO</p> |

H. PŘÍJMY A VÝDAJE NA ODPADOVÉ HOSPODÁŘSTVÍ, STRUKTURA ZDROJŮ A DYNAMIKA ZMĚN

V **tabulce č. 15** je uveden rozpočet příjmů a výdajů města Týnce nad Sázavou pro odpadové hospodářství. Z údajů vyplývá, že město Týnec nad Sázavou mělo v roce 2005 výdaje na odpadové hospodářství převyšující příjmy v odpadovém hospodářství. Největší výdaje má město na svoz a odstranění komunálního odpadu. Část příjmů města tvoří dotace od EKO-KOMu. Můžeme předpokládat, že v budoucnu zejména výdaje za svoz a odstranění odpadů dále porostou, vzhledem ke zvyšující se produkci KO. Také v dalších letech lze očekávat vysoký podíl vytríděných komodit z KO (sklo, papír, plasty), popř. jeho nárůst. Výdaje za tyto komodity by však měly být do značné míry kompenzovány příjmy od EKOKOMu. Dalším zdrojem úspor bude praktická realizace povinnosti zpětného odběru elektrošrotu, čímž by měly významně poklesnout náklady na nakládání s nebezpečnými odpady.

Hlavním příjmem do odpadového hospodářství města Týnce nad Sázavou jsou poplatky od občanů zapojených do systému města, vybírané na svoz a odstranění komunálního odpadu. Výši těchto poplatků stanovuje vyhláška města (Obecně závazná vyhláška o místních poplatcích č. 5/2005 upravuje mj. poplatek za provoz systému shromažďování, sběru, přepravy, třídění, využívání a odstraňování komunálních odpadů.) V roce 2006 činí sazba pro poplatníka 480,- Kč.

Další příjmy má město od Ekonomu. Vzhledem k poměrně nízké míře recyklace na občana však zatím nedosahuje město platby za oddělený sběr od EKOKOMu v nejvyšší sazbě.

I. ZPŮSOB ORGANIZAČNÍHO ZABEZPEČENÍ ŘÍZENÍ ODPADOVÉHO HOSPODÁŘSTVÍ OBCE VČETNĚ SEZNAMU VNITŘNÍCH DOKUMENTŮ

I.1. Popis stavu informačního a organizačního zabezpečení odpadového hospodářství obce

I.1.1. Způsoby a formy komunikace obce s občany k zajištění realizace POHo

Komunikace s občany Týnce nad Sázavou probíhá formou:

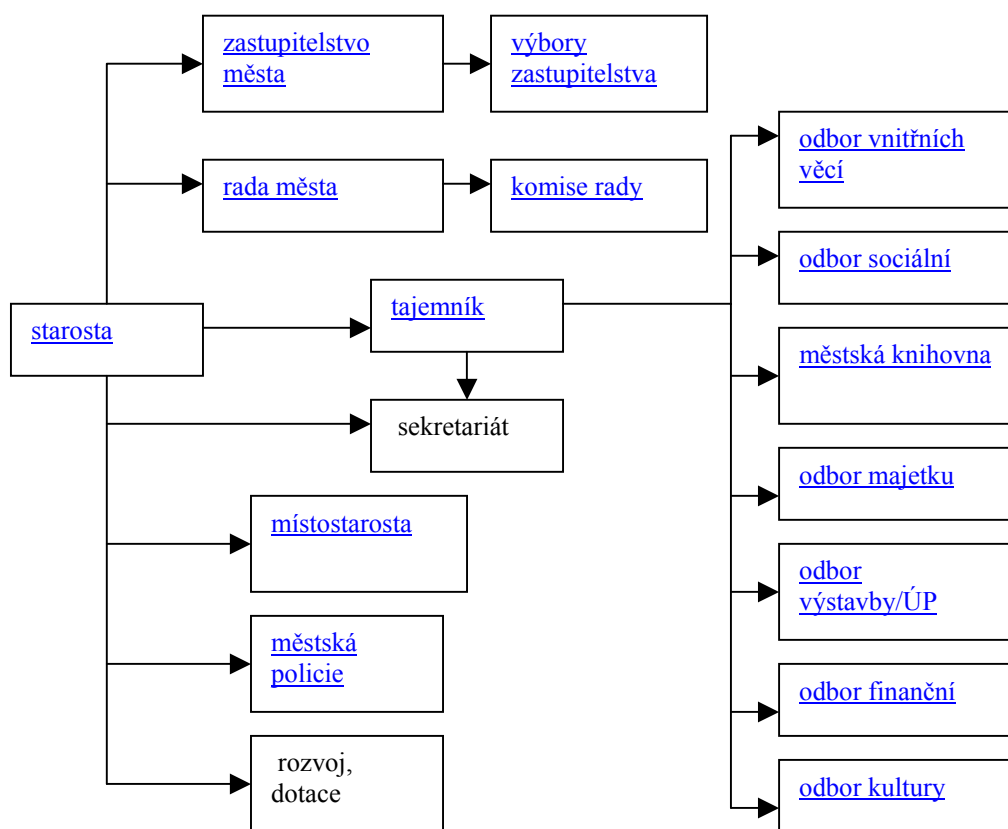
- ❖ Týnecké listy
- ❖ Vývěsky, letáčky
- ❖ Kabelová televize
- ❖ Osvěta ve školách
- ❖ Internet – hlavní informace městského úřadu jsou k dispozici na webových stránkách města

I.1.2. Stav a vedení evidence odpadů

Město Týnec nad Sázavou vede evidenci komunálních odpadů na základě zákona o odpadech a eviduje ji Odbor výstavby. Evidence je vedena v elektronické podobě.

I.1.3 Zařazení odpadového hospodářství v organizačním schématu obce.

Organizační struktura Městského úřadu Týnce nad Sázavou:



I.1.4. Seznam vnitřních dokumentů obce zpracovaných k zajištění řízení OH.

Vyhlášky, které upravují právní vztahy v odpadovém hospodářství města Týnce nad Sázavou:

Město Týnec nad Sázavou vydalo Obecně závaznou vyhlášku města Týnce nad Sázavou č. 4/2001, kterou se stanoví systém shromažďování, sběru, přepravy, třídění, využívání a odstraňování komunálního odpadu, vznikajícího na území města Týnce nad Sázavou včetně systému nakládání se stavebním odpadem.

Vyhláška stanovuje systém nakládání s komunálním odpadem a se stavebním odpadem v územním obvodu města Týnce nad Sázavou, tj. systém shromažďování, sběru, přepravy, třídění, využívání a odstraňování komunálních odpadů, vznikajících na území Týnce nad Sázavou. Vyhláška je závazná pro všechny fyzické osoby s trvalým bydlištěm a pro další fyzické osoby, které se na území města zdržují. Dále se tato vyhláška vztahuje na fyzické osoby oprávněné k podnikání a právnické osoby, které uzavřely s městem Týnec nad Sázavou písemnou smlouvu o využití systému nakládání s KO zavedeným městem. Vyhláška se vztahuje i na vlastníky a správce nemovitostí určených k bydlení na území města Týnce nad Sázavou, ve kterých vzniká komunální odpad.

Výši poplatku stanovuje město Týnec nad Sázavou Obecně závaznou vyhláškou č. 5/2005 o poplatku za provoz systému shromažďování, sběru, přepravy, třídění a odstraňování komunálního odpadu, která je každoročně novelizována. V současné době činí poplatek 480,- Kč. na obyvatele. Fyzické osoby, které mají ve vlastnictví stavby určené nebo sloužící k individuální rekreaci a ve které není hlášena k trvalému pobytu žádná osoba, platí poplatek odpovídající poplatku za jednu fyzickou osobu.

I.2. Aktualizace POHo

Osoba zodpovědná za sledování zásadních změn podmínek, na jejichž základě byl POH zpracován: Odbor výstavby: paní Jana Chroustová.

Plnění POHo bude sledováno výročně podle vybraných ukazatelů. Obec bude jednou ročně zpracovávat zprávu o plnění POHo a předkládat ji spolu s doporučeními dalšího postupu orgánům města. V případě, že nebude po dva roky příznivý vývoj v plnění cílů POHo, může se obec rozhodnout pro razantnější provádění plánovaných programů/činností (vyčlenění více zdrojů, rozšíření působnosti opatření atp.). Pokud v následujícím roce po takovém opatření nenastane zlepšení vývoje, obec uváží změnu POHo rozšířením programů/činností v rámci POHo nebo po konzultaci s krajským úřadem změnu cílů POHo.

J. SEZNAM ZKRATEK

| | |
|-------------|---|
| OH | odpadové hospodářství |
| POH | plán odpadového hospodářství |
| POHo | plán odpadového hospodářství obce |
| MŽP | Ministerstvo životního prostředí |
| STČK | Středočeský kraj |
| KO | komunální odpady |
| NO | nebezpečné odpady |
| BRKO | biologicky rozložitelné komunální odpady |

K. SEZNAM PŘÍLOH

Příloha č. 1 Tabulky č. 1 - 15

Příloha č. 2 Posouzení shody mezi závaznou částí POH STČK a OH Týnce nad Sázavou

L. POUŽITÉ ZDROJE

- Obecně závazná vyhláška města Týnce nad Sázavou č. 4/2001, kterou se stanoví systém shromažďování, sběru, přepravy, třídění, využívání a odstraňování komunálního odpadu, vznikajícího na území města Týnce nad Sázavou včetně systému nakládání se stavebním odpadem
- Obecně závazná vyhláška č. 5/2005 o místním poplatku za provoz systému shromažďování, sběru, přepravy, třídění, využívání a odstraňování komunálních odpadů
- Evidence odpadů města za roky 2002 – 2005
- Plán odpadového hospodářství Středočeského kraje
- Koncepce odpadového hospodářství ČR (Český ekologický ústav, 2001)
- Metodický návod pro zpracování Plánu odpadového hospodářství původce, MŽP, 2004

Příloha č. 1

Tabulky

Seznam tabulek

- Tabulka č. 1. – Celková produkce odpadů města Týnce nad Sázavou v období 2002 – 2005
- Tabulka č. 2. – Celková produkce komunálních odpadů města Týnce nad Sázavou v období 2002 – 2005
- Tabulka č. 3. – Celková produkce nebezpečných odpadů města Týnce nad Sázavou v období 2002 – 2005
- Tabulka č. 4. – Identifikace hlavních druhů NO města Týnce nad Sázavou v období 2002 – 2005
- Tabulka č. 5.a – Způsob nakládání s odpady města Týnce nad Sázavou v r. 2005
- Tabulka č. 5.b – Způsob nakládání s odpady města Týnce nad Sázavou v roce 2005 po předání jiné oprávněné osobě
- Tabulka č. 6.a – Celková produkce a nakládání s odpady města Týnce nad Sázavou v roce 2005
- Tabulka č. 6.b – Nakládání s odpady města Týnce nad Sázavou v roce 2005 po předání jiné oprávněné osobě
- Tabulka č. 7.a – Celková produkce a nakládání s komunálními odpady města Týnce nad Sázavou v roce 2005
- Tabulka č. 7.b – Nakládání s komunálními odpady města Týnce nad Sázavou v roce 2005 po předání jiné oprávněné osobě
- Tabulka č. 8. – Tabulka č. 8 – Množství vytríděného odpadu z komunálního odpadu města v roce 2005
- Tabulka č. 9. – Provozovaná zařízení k nakládání s odpady
- Tabulka č. 10. – vynechána
- Tabulka č. 11. – Kvantifikovaný popis vývoje celkové produkce komunálních a dalších odpadů města Týnce nad Sázavou
- Tabulka č. 12. – vynechána
- Tabulka č. 13. – Porovnání POH města Týnce nad Sázavou se závaznou částí POH kraje – viz samostatná příloha č. 2
- Tabulka č. 14. – vynechána
- Tabulka č. 15. – Příjmy a výdaje města Týnce nad Sázavou na OH v letech 2003 a 2005

Tabulka č. 1 – Celková produkce odpadů města v období 2002 – 2005

| Katalog. číslo odpadu | Název druhu odpadu | Kat. odp. | Produkce [t/rok] | | | | Změna produkce [%] | | | Měrná produkce v roce 2005 [kg/obyv.] |
|-----------------------------|--|--------------|------------------|---------|--------|--------|--------------------|---------|---------|---|
| | | | 2002 | 2003 | 2004 | 2005 | 03/02 | 04/03 | 05/04 | |
| 13 02 08 | Jiné motorové, převodové a mazací oleje | N | 0,020 | 0,020 | 0,067 | 0,150 | 0,00 | 235,00 | 123,88 | 0,03 |
| 15 01 05 | Kompozitní obaly | O | | 0,020 | 0,790 | 0,850 | 0,00 | 3850,00 | 7,59 | 0,16 |
| 15 01 10 | Obaly obsahující zbytky nebezpečných látek nebo obaly těmito látkami znečištěné | N | 0,035 | 0,155 | 0,670 | | 342,86 | 332,26 | -100,00 | 0,00 |
| 16 01 03 | Pneumatiky | O | 0,550 | 0,110 | 0,315 | 0,248 | -80,00 | 186,36 | -21,27 | 0,05 |
| 16 01 13 | Brzdové kapaliny | N | | | 0,003 | 0,002 | 0,00 | 0,00 | -33,33 | 0,00 |
| 16 01 14 | Nemrzoucí kapaliny obsahující nebezpečné látky | N | | | 0,025 | | 0,00 | 0,00 | -100,00 | 0,00 |
| 16 05 07 | Vyřazené anorganické chemikálie, které jsou nebo obsahují nebezpečné látky | N | | | | 0,053 | 0,00 | 0,00 | 0,00 | 0,01 |
| 16 06 01 | Olověné akumulátory | N | 0,045 | 0,465 | 0,720 | 0,165 | 933,33 | 54,84 | -77,08 | 0,03 |
| 16 06 04 | Alkalické baterie | O | | | | 0,010 | 0,00 | 0,00 | 0,00 | 0,00 |
| 17 01 01 | Beton | O | | 26,800 | | | 0,00 | -100,00 | 0,00 | 0,00 |
| 17 01 02 | Cihly | O | | 6,380 | 2,540 | | 0,00 | -60,19 | -100,00 | 0,00 |
| 17 01 03 | Tašky | O | | 2,500 | | | 0,00 | -100,00 | 0,00 | 0,00 |
| 17 05 04 | Zemina a kamení neuvedené pod číslem 17 05 03 | O | | 657,760 | | | 0,00 | -100,00 | 0,00 | 0,00 |
| 19 08 01 | Shrabky z česlí | O | | | 2,440 | | 0,00 | 0,00 | -100,00 | 0,00 |
| 19 08 02 | Odpady z lapáků písku | O | | | | 6,560 | | | | 1,27 |
| 19 08 05 | Kaly z čištění komunálních odpadních vod | O | 10,880 | | | | -100,00 | 0,00 | 0,00 | 0,00 |
| 20 01 01 | Papír a lepenka | O | | | 1,760 | 27,694 | 0,00 | 0,00 | 1473,52 | 5,36 |
| 20 01 02 | Sklo | O | 8,600 | 15,735 | 35,077 | 30,785 | 82,97 | 122,92 | -12,24 | 5,96 |
| 20 01 08 | BRO z kuchyní a stravoven | O | | | | | 0,00 | 0,00 | 0,00 | 0,00 |
| 20 01 10 | Oděvy | O | | | | | 0,00 | 0,00 | 0,00 | 0,00 |
| 20 01 11 | Textilní materiály | O | | | | | 0,00 | 0,00 | 0,00 | 0,00 |
| 20 01 13 | Rozpouštědla | N | | 0,005 | | | 0,00 | -100,00 | 0,00 | 0,00 |
| 20 01 21 | Zářivky a jiný odpad obsahující rtuť | N | | 0,045 | | 0,033 | 0,00 | -100,00 | 0,00 | 0,01 |
| 20 01 23 | Vyřazená zařízení obsahující chlorofluoruhlodivky | N | 1,840 | 1,620 | 2,115 | 1,230 | -11,96 | 30,56 | -41,84 | 0,24 |
| 20 01 27 | Barvy, tisk.barvy, lepidla a pryskyřice obsahující nebezpečné látky | N | 0,020 | | 1,315 | 1,300 | -100,00 | 0,00 | -1,14 | 0,25 |
| 20 01 35 | Vyřazené elektrické a elektronické zařízení obsahující nebezpečné látky neuvedené pod čísly 20 01 21 a 20 01 23 (televize, monitor) | N | 0,075 | 1,005 | 2,700 | 1,240 | 1240,00 | 168,66 | -54,07 | 0,24 |

| Katalog. číslo odpadu | Název druhu odpadu | Kat. odp. | Produkce [t/rok] | | | | Změna produkce [%] | | | Měrná produkce v roce 2005 [kg/byv.] |
|-----------------------------|--|--------------|------------------|----------------|---------------|----------------|--------------------|---------------|--------------|--|
| | | | 2002 | 2003 | 2004 | 2005 | 03/02 | 04/03 | 05/04 | |
| 20 01 36 | Vyřazené elektrické a elektronické zařízení neuvedené pod č. 20 01 21, 20 01 23 a 20 01 35 | O | | | | 0,080 | 0,00 | 0,00 | 0,00 | 0,02 |
| 20 01 38 | Dřevo neuvedené pod číslem 20 01 37 | O | | | | | 0,00 | 0,00 | 0,00 | 0,00 |
| 20 01 39 | Plasty | O | 10,730 | 12,828 | 15,976 | 15,698 | 19,55 | 24,54 | -1,74 | 3,04 |
| 20 01 40 | Kovy | O | | | | | 0,00 | 0,00 | 0,00 | 0,00 |
| 20 02 01 | Biologicky rozložitelný odpad | O | 6,520 | 95,380 | 33,680 | 1,260 | 1362,88 | -64,69 | -96,26 | 0,24 |
| 20 03 01 | Směsný komunální odpad | O | 781,560 | 620,160 | 600,640 | 1192,619 | -20,65 | -3,15 | 98,56 | 230,90 |
| 20 03 02 | Odpad z tržišť | O | | | | | 0,00 | 0,00 | 0,00 | 0,00 |
| 20 03 03 | Uliční smetky | O | | | | | 0,00 | 0,00 | 0,00 | 0,00 |
| 20 03 07 | Objemný odpad | O | | | | | 0,00 | 0,00 | 0,00 | 0,00 |
| | Celkem odpadů | | 820,88 | 1440,99 | 700,83 | 1279,98 | 75,54 | -51,36 | 82,64 | 247,82 |

Zdroj dat: Evidence odpadů města Týnce nad Sázavou

Tabulka č. 2 – Celková produkce komunálních odpadů města v období 2002 – 2005

| Katalog. číslo odpadu | Název druhu odpadu | Kat. odp. | Produkce [t/rok] | | | | Změna produkce [%] | | | Měrná produkce v roce 2005 [kg/obyv.] |
|-----------------------------|--|--------------|------------------|---------------|---------------|----------------|--------------------|--------------|----------------|---|
| | | | 2002 | 2003 | 2004 | 2005 | 03/02 | 04/03 | 05/04 | |
| 20 01 01 | Papír a lepenka | O | | | 1,760 | 27,694 | 0,00 | 0,00 | 1473,52 | 5,36 |
| 20 01 02 | Sklo | O | 8,600 | 15,735 | 35,077 | 30,785 | 82,97 | 122,92 | -12,24 | 5,96 |
| 20 01 13 | Rozpouštědla | N | | 0,005 | | | 0,00 | -100,00 | 0,00 | 0,00 |
| 20 01 21 | Zářivky a jiný odpad obsahující rtuť | N | | 0,045 | | 0,033 | 0,00 | -100,00 | 0,00 | 0,01 |
| 20 01 23 | Vyřazená zařízení obsahující chlorofluoruhlovodíky | N | 1,840 | 1,620 | 2,115 | 1,230 | -11,96 | 30,56 | -41,84 | 0,24 |
| 20 01 27 | Barvy, tisk.barvy, lepidla a pryskyřice obsahující nebezpečné látky | N | 0,020 | | 1,315 | 1,300 | -100,00 | 0,00 | -1,14 | 0,25 |
| 20 01 35 | Vyřazené elektrické a elektronické zařízení obsahující nebezpečné látky neuvedené pod čísly 20 01 21 a 20 01 23 (televize, monitor) | N | 0,075 | 1,005 | 2,700 | 1,240 | 1240,00 | 168,66 | -54,07 | 0,24 |
| 20 01 36 | Vyřazené elektrické a elektronické zařízení neuvedené pod č. 20 01 21, 20 01 23 a 20 01 35 | O | | | | 0,080 | 0,00 | 0,00 | 0,00 | 0,02 |
| 20 01 39 | Plasty | O | 10,730 | 12,828 | 15,976 | 15,698 | 19,55 | 24,54 | -1,74 | 3,04 |
| 20 02 01 | Biologicky rozložitelný odpad | O | 6,520 | 95,380 | 33,680 | 1,260 | 1362,88 | -64,69 | -96,26 | 0,24 |
| 20 03 01 | Směsný komunální odpad | O | 781,560 | 620,160 | 600,640 | 1192,619 | -20,65 | -3,15 | 98,56 | 230,90 |
| | Celkem odpadů | | 809,35 | 746,78 | 693,26 | 1271,94 | -7,17 | 83,47 | -100,56 | 246,26 |

Zdroj dat: Evidence odpadů města Týnec nad Sázavou

Tabulka č. 3 – Celková produkce nebezpečných odpadů města v období 2002 – 2005

| Katalog. číslo odpadu | Název druhu odpadu | Produkce [t/rok] | | | | Změna produkce [%] | | | Měrná produkce v roce 2005 [kg/byv.] |
|-----------------------------|--|------------------|-------------|-------------|-------------|--------------------|---------------|---------------|---|
| | | 2002 | 2003 | 2004 | 2005 | 03/02 | 04/03 | 05/04 | |
| 13 02 08 | Jiné motorové, převodové a mazací oleje | 0,020 | 0,020 | 0,067 | 0,150 | 0,00 | 235,00 | 123,88 | 0,01 |
| 15 01 10 | Obaly obsahující zbytky nebezpečných látek nebo obaly těmito látkami znečištěné | 0,035 | 0,155 | 0,670 | | 342,86 | 332,26 | -100,00 | 0,13 |
| 16 01 13 | Brzdové kapaliny | | | 0,003 | 0,002 | 0,00 | 0,00 | -33,33 | 0,00 |
| 16 01 14 | Nemrznoucí kapaliny obsahující nebezpečné látky | | | 0,025 | | 0,00 | 0,00 | -100,00 | 0,00 |
| 16 05 07 | Vyřazené anorganické chemikálie, které jsou nebo obsahují nebezpečné látky | | | | 0,053 | 0,00 | 0,00 | 0,00 | 0,00 |
| 16 06 01 | Olověné akumulátory | 0,045 | 0,465 | 0,720 | 0,165 | 933,33 | 54,84 | -77,08 | 0,14 |
| 20 01 13 | Rozpouštědla | | 0,005 | | | 0,00 | -100,00 | 0,00 | 0,00 |
| 20 01 21 | Zářivky a jiný odpad obsahující rtuť | | 0,045 | | 0,033 | 0,00 | -100,00 | 0,00 | 0,00 |
| 20 01 23 | Vyřazená zařízení obsahující chlorofluoruhlodíky | 1,840 | 1,620 | 2,115 | 1,230 | -11,96 | 30,56 | -41,84 | 0,41 |
| 20 01 27 | Barvy, tisk.barvy, lepidla a pryskyřice obsahující nebezpečné látky | 0,020 | | 1,315 | 1,300 | -100,00 | 0,00 | -1,14 | 0,25 |
| 20 01 35 | Vyřazené elektrické a elektronické zařízení obsahující nebezpečné látky neuvedené pod čísly 20 01 21 a 20 01 23 (televize, monitor) | 0,075 | 1,005 | 2,700 | 1,240 | 1240,00 | 168,66 | -54,07 | 0,52 |
| | Celkem odpadů | 2,04 | 3,31 | 7,62 | 4,17 | 62,89 | 129,73 | -45,20 | 1,47 |

Zdroj dat: Evidence odpadů města Týnce nad Sázavou

Tabulka č. 4 – Identifikace hlavních druhů NO města v období 2002 – 2005

| Kat. číslo odpadu (pořadí dle hmotnosti) | Název druhu odpadu | Produkce [t/rok] | | | | Důvody produkce | Potencionální rizika | Opatření k omezení produkce /rizik | Očekávaná produkce 2010 |
|--|--|------------------|-------------|-------------|-------------|-----------------|--------------------------------|------------------------------------|-------------------------|
| | | 2002 | 2003 | 2004 | 2005 | | | | |
| 13 02 08 | Jiné motorové, převodové a mazací oleje | 0,020 | 0,020 | 0,067 | 0,150 | 4 | H3-B, H5, H13, H14 | 1 | 0,064 |
| 15 01 10 | Obaly obsahující zbytky nebezpečných látek nebo obaly těmito látkami znečištěné | 0,035 | 0,155 | 0,670 | | 4 | H3-B, H4, H5, H13, H14 | 1 | 0,287 |
| 16 01 13 | Brzdové kapaliny | | | 0,003 | 0,002 | 4 | H5, H13, H14 | 1 | 0,003 |
| 16 01 14 | Nemrzoucí kapaliny obsahující nebezpečné látky | | | 0,025 | | 4 | H5, H13, H14 | 1 | 0,025 |
| 16 05 07 | Vyřazené anorganické chemikálie, které jsou nebo obsahují nebezpečné látky | | | | 0,053 | 4 | H1, H2, H5, (H6), H8, H13, H14 | 1 | 0,053 |
| 16 06 01 | Olověné akumulátory | 0,045 | 0,465 | 0,720 | 0,165 | 4 | H5, H8, H13, H14 | 1 | 0,349 |
| 20 01 13 | Rozpouštědla | | 0,005 | | | 4 | H3-B, H5, H13, H14 | 1 | 0,005 |
| 20 01 21 | Zářivky a jiný odpad obsahující rtuť | | 0,045 | | 0,033 | 4 | H6, H13, H14 | 1 | 0,217 |
| 20 01 23 | Vyřazená zařízení obsahující chlorofluorouhlovodíky | 1,840 | 1,620 | 2,115 | 1,230 | 4 | H13 | 1 | 8,677 |
| 20 01 27 | Barvy, tisk.barvy, lepidla a pryskyřice obsahující nebezpečné látky | 0,020 | | 1,315 | 1,300 | 4 | H3-B, H5, H13, H14 | 1 | 0,878 |
| 20 01 35 | Vyřazené elektrické a elektronické zařízení obsahující nebezpečné látky neuvedené pod čísly 20 01 21 a 20 01 23 (televize, monitor) | 0,075 | 1,005 | 2,700 | 1,240 | 4 | H4, H5, H8, H13, H14 | 1 | 3,254 |
| | Celkem odpadů | 2,04 | 3,31 | 7,62 | 4,17 | | | | 13,812 |

Zdroj dat: Evidence odpadů města Týnce nad Sázavou

Vysvětlivky k tabulce č. 4:

Důvody produkce

1 – technologický průběžně vznikající odpad;

2 – odpad vznikající v důsledku jednorázových opatření (investiční akce, odstranění starých ekologických zátěží apod.)

3 – odpad vzniklý v důsledku nestandardních stavů (havárie, odstranění neprodejných zásob výrobků, snižování skladových zásob surovin apod.)

4 - oddělený sběr mobilní i stacionární (sběrné dvory)

Potenciální rizika

- nebezpečné vlastnosti charakteristické pro odpad s využitím kódů nebezpečných vlastností (H1 – H13)

Opatření k omezení produkce/rizik

1 – pokud je k řešení problematiky odpadu přijato opatření (program) v rámci POHo

0 – pokud není v rámci POHo problematika odpadu řešena

Tabulka č. 5a – Způsob nakládání s odpady města v roce 2005

| Kat. číslo odpadu | Název druhu odpadu | Nakládání 2005 [t/rok] | | | | | | | Soulad s POH kraje |
|----------------------|--|------------------------|-------------|--------|-------------|---------------|-------------|----------------|-----------------------|
| | | R1-R13 | | D1-D15 | | N1-N7 mimo N3 | | N3 | |
| | | kód | [t/rok] | kód | [t/rok] | kód | [t/rok] | [t/rok] | |
| 13 02 08 | Jiné motorové, převodové a mazací oleje | | | | | | | 0,150 | nehodnoceno |
| 15 01 05 | Kompozitní obaly | | | | | | | 0,850 | nehodnoceno |
| 16 01 03 | Pneumatiky | | | | | | | 0,248 | nehodnoceno |
| 16 01 13 | Brzdové kapaliny | | | | | | | 0,002 | nehodnoceno |
| 16 05 07 | Vyřazené anorganické chemikálie, které jsou nebo obsahují nebezpečné látky | | | | | | | 0,053 | nehodnoceno |
| 16 06 01 | Olověné akumulátory | | | | | | | 0,165 | nehodnoceno |
| 16 06 04 | Alkalické baterie | | | | | | | 0,010 | nehodnoceno |
| 19 08 02 | Odpady z lapáků písku | | | | | | | 6,560 | nehodnoceno |
| 20 01 01 | Papír a lepenka | | | | | | | 27,694 | nehodnoceno |
| 20 01 02 | Sklo | | | | | | | 30,785 | nehodnoceno |
| 20 01 21 | Zářivky a jiný odpad obsahující rtuť | | | | | | | 0,033 | nehodnoceno |
| 20 01 23 | Vyřazená zařízení obsahující chlorofluoruhlodíky | | | | | | | 1,230 | nehodnoceno |
| 20 01 27 | Barvy, tisk barvy, lepidla a pryskyřice obsahující nebezpečné látky | | | | | | | 1,300 | nehodnoceno |
| 20 01 35 | Vyřazené elektrické a elektronické zařízení obsahující nebezpečné látky neuvedené pod čísly 20 01 21 a 20 01 23 (televize, monitor) | | | | | | | 1,240 | nehodnoceno |
| 20 01 36 | Vyřazené elektrické a elektronické zařízení neuvedené pod č. 20 01 21, 20 01 23 a 20 01 35 | | | | | | | 0,080 | nehodnoceno |
| 20 01 39 | Plasty | | | | | | | 15,698 | nehodnoceno |
| 20 02 01 | Biologicky rozložitelný odpad | | | | | | | 1,260 | nehodnoceno |
| 20 03 01 | Směsný komunální odpad | | | | | | | 1192,619 | nehodnoceno |
| | Celkem odpadů | | 0,00 | | 0,00 | | 0,00 | 1279,98 | |

Zdroj dat: Evidence odpadů města Týnce nad Sázavou

Tabulka č. 5b – Způsob nakládání s odpady města v roce 2005 po předání jiné oprávněné osobě

| Kat. číslo odpadu | Název druhu odpadu | Nakládání 2005 [t/rok] | | | | | | Soulad s POH |
|-------------------|--|------------------------|--------------|----------|----------------|---------------|-------------|--------------|
| | | R1-R13 | | D1-D15 | | N1-N7 mimo N3 | | |
| | | kód | [t/rok] | kód | [t/rok] | kód | [t/rok] | |
| 13 02 08 | Jiné motorové, převodové a mazací oleje | R9 | 0,150 | | | | | ano |
| 15 01 05 | Kompozitní obaly | R3 | 0,850 | | | | | |
| 16 01 03 | Pneumatiky | R1 | 0,248 | | | | | ano |
| 16 01 13 | Brzdové kapaliny | | | D10 | 0,002 | | | ano |
| 16 05 07 | Vyřazené anorganické chemikálie, které jsou nebo obsahují nebezpečné látky | | | D10 | 0,053 | | | ano |
| 16 06 01 | Olověné akumulátory | | | D10 | 0,165 | | | ano |
| 16 06 04 | Alkalické baterie | R4 | 0,010 | | | | | ano |
| 19 08 02 | Odpady z lapáků písku | | | D1 | 6,560 | | | ano |
| 20 01 01 | Papír a lepenka | R3 | 27,694 | | | | | částečně |
| 20 01 02 | Sklo | R5 | 30,785 | | | | | částečně |
| 20 01 21 | Zářivky a jiný odpad obsahující rtuť | R5 | 0,033 | | | | | ano |
| 20 01 23 | Vyřazená zařízení obsahující chlorofluoruhlodíky | R5 | 1,230 | | | | | ano |
| 20 01 27 | Barvy, tisk.barvy, lepidla a pryskyřice obsahující nebezpečné látky | | | D10 | 1,300 | | | ano |
| 20 01 35 | Vyřazené elektrické a elektronické zařízení obsahující nebezpečné látky neuvedené pod čísly 20 01 21 a 20 01 23 (televize, monitor) | R5 | 1,240 | | | | | ano |
| 20 01 36 | Vyřazené elektrické a elektronické zařízení neuvedené pod č. 20 01 21, 20 01 23 a 20 01 35 | R5 | 0,080 | | | | | ano |
| 20 01 39 | Plasty | R3 | 15,698 | | | | | ano |
| 20 02 01 | Biologicky rozložitelný odpad | | | D1 | 1,260 | | | částečně |
| 20 03 01 | Směsný komunální odpad | | | D1 | 1192,619 | | | částečně |
| | Celkem odpadů | R | 78,02 | D | 1201,96 | N | 0,00 | |

Zdroj dat: Evidence odpadů města Týnce nad Sázavou

Tabulka č. 6a – Celková produkce a nakládání s odpady města v roce 2005

| Popis | Ostatní odpady/2005 | | Nebezpečné odpady/2005 | | Odpady celkem/2005 | |
|---|---------------------|---------------|------------------------|--------------|--------------------|-------------|
| | [t/rok] | [%] | [t/rok] | [%] | [t/rok] | [%] |
| Produkce celkem | 1275,804 | 99,67% | 4,173 | 0,33% | 1279,977 | 100% |
| Úprava nebo využití (mimo R12), včetně N1, N2 | 0,000 | 0,00% | 0,000 | 0,00% | 0,000 | 0,00% |
| Skládkování | 0,000 | 0,00% | 0,000 | 0,00% | 0,000 | 0,00% |
| Spalování | 0,000 | 0,00% | 0,000 | 0,00% | 0,000 | 0,00% |
| Předání jiné oprávněné osobě | 1275,804 | 99,67% | 4,173 | 0,33% | 1279,977 | 100,00% |

Zdroj dat: Evidence odpadů města Týnce nad Sázavou a údaje oprávněných osob

Tabulka č. 6b – Nakládání s odpady města v roce 2005 po předání jiné oprávněné osobě

| Popis | Ostatní odpady/2005 | | Nebezpečné odpady/2005 | | Odpady celkem/2005 | |
|---|---------------------|---------------|------------------------|--------------|--------------------|-------------|
| | [t/rok] | [%] | [t/rok] | [%] | [t/rok] | [%] |
| Předaný odpad celkem | 1275,804 | 99,67% | 4,173 | 0,33% | 1279,977 | 100% |
| Úprava nebo využití (mimo R12), včetně N1, N2 | 75,365 | 5,89% | 2,653 | 0,21% | 78,018 | 6,10% |
| Skládkování | 1200,439 | 93,79% | 0,000 | 0,00% | 1200,439 | 93,79% |
| Spalování | 0,000 | 0,00% | 1,520 | 0,12% | 1,520 | 0,12% |

Zdroj dat: Evidence odpadů města Týnce nad Sázavou a údaje oprávněných osob

Tabulka č. 7a - Celková produkce a nakládání s komunálními odpady města v roce 2005

| Popis | Ostatní odpady/2005 | | Z ostatních odpadů BRKO/2005 | | Nebezpečné odpady/2005 | | Odpady celkem/2005 | |
|--|---------------------|---------------|---------------------------------|---------------|------------------------|--------------|--------------------|-------------|
| | [t/rok] | [%] | [t/rok] | [%] | [t/rok] | [%] | [t/rok] | [%] |
| Produkce celkem | 1267,766 | 99,67% | 638,680 | 50,21% | 4,173 | 0,33% | 1271,939 | 100% |
| Úprava nebo využití (mimo R12), včetně N1, N2 | 0,000 | 0,00% | 0,000 | 0,00% | 0,000 | 0,00% | 0,000 | 0,00% |
| Skládkování | 0,000 | 0,00% | 0,000 | 0,00% | 0,000 | 0,00% | 0,000 | 0,00% |
| Spalování | 0,000 | 0,00% | 0,000 | 0,00% | 0,000 | 0,00% | 0,000 | 0,00% |
| Předání jiné oprávněné osobě | 1267,766 | 99,67% | 638,680 | 50,21% | 4,173 | 0,33% | 1271,939 | 100,00% |

Zdroj dat: Evidence odpadů města Týnce nad Sázavou a údaje oprávněných osob

Tabulka č. 7b - Nakládání s komunálními odpady města v roce 2005 po předání oprávněné osobě

| Popis | Ostatní odpady/2005 | | Z ostatních odpadů BRKO/2005 | | Nebezpečné odpady/2005 | | Odpady celkem/2005 | |
|--|---------------------|---------------|---------------------------------|---------------|------------------------|--------------|--------------------|-------------|
| | [t/rok] | [%] | [t/rok] | [%] | [t/rok] | [%] | [t/rok] | [%] |
| Předaný KO celkem | 1267,766 | 99,67% | 638,680 | 50,21% | 4,173 | 0,33% | 1271,939 | 100% |
| Úprava nebo využití (mimo R12), včetně N1, N2 | 74,257 | 5,84% | 27,694 | 2,18% | 2,503 | 0,20% | 76,760 | 6,03% |
| Skládkování | 1193,879 | 93,86% | 610,986 | 48,04% | 0,000 | 0,00% | 1193,879 | 93,86% |
| Spalování | 0,000 | 0,00% | 0,000 | 0,00% | 1,300 | 0,10% | 1,300 | 0,10% |

Zdroj dat: Evidence odpadů města Týnce nad Sázavou a údaje oprávněných osob

Tabulka č. 8 – Množství vytríděného odpadu z komunálního odpadu města v roce 2005

| Druh vytríděného odpadu (katalog. čísla odpadu) | 2005 | | | |
|--|---------------|-------------|--------------------------------|--------------------------------|
| | [t/rok] | [%] | Měrná produkce [kg/obyv] | Převažující způsob sběru |
| Papír (20 01 01) | 27,694 | 34,42% | 5,362 | SN |
| Plasty (směsné) (20 01 39) | 15,698 | 19,51% | 3,039 | SN |
| PET (pokud se sbírá odděleně) | 0,000 | 0,00% | 0,000 | |
| Sklo barevné (20 01 02) | 21,225 | 26,38% | 4,109 | SN |
| Sklo bílé | 9,560 | 11,88% | 1,851 | SN |
| Nápojový karton | 0,850 | 1,06% | 0,165 | SN |
| Biologicky rozložitelný komunální odpad (BRKO) bez papíru | 1,260 | 1,57% | 0,244 | MS |
| Nebezpečný odpad (200123, 200126, 200127, 200133, 200135) | 4,173 | 5,19% | 0,808 | SD |
| Objemný odpad (20 03 07) | 0,000 | 0,00% | 0,000 | MS |
| Celkem | 80,460 | 100% | 15,578 | |

Zdroj dat: Evidence odpadů města Týnce nad Sázavou a údaje oprávněných osob
Poznámky: SN - sběrové nádoby, MS - mobilní svoz, SD – sběrný dvůr

Tabulka č. 9 – Provozovaná zařízení k nakládání s odpady města

| Název zařízení/ majitel zařízení | Kód zařízení | Uvedení do provozu/ předp. ukončení provozu | Projektovaná kapacita | Kapacitní využití v roce 2004 v [%] k celkové roční projektované kapacitě | Provozovatel/ místo provozu (nakládání) | Kódy zpracovávaných odpadů | Souhlas k provozování do roku |
|--|-----------------|---|--------------------------|--|--|----------------------------------|-------------------------------------|
| Sběrný dvůr odpadů / Technické služby Benešov, s.r.o. | S6, S7 | 1998 | | | Technické služby Benešov, s.r.o. / areál Technických služeb Benešov, s.r.o. v Brodcích | | |
| skládky TKO Příbyšice / Technické služby Benešov, s.r.o. | D1 | 1994/2012 | 444000m3 | 75 | Technické služby Benešov, s.r.o./ obec Příbyšice | | |

Zdroj dat: Evidence odpadů města Týnce nad Sázavou a údaje oprávněných osob

Tabulka č. 11 – Kvantifikovaný popis vývoje celkové produkce komunálních a dalších odpadů města

| Odpad | Celková produkce odpadů | | | |
|--|-------------------------|--------|----------|--------|
| | 2005 | | 2010 | |
| | [t/rok] | [%] | [t/rok] | [%] |
| Komunální odpady | 1271,939 | 100% | 1404,323 | 100% |
| Z komunálního odpadu: | | | | |
| a) vybrané složky odděleného sběru: papír, plasty směsné, PET, sklo, kovy | 75,027 | 5,90% | 211,062 | 15,03% |
| b) nebezpečné složky | 4,173 | 0,33% | 13,031 | 0,93% |
| c) objemný odpad | 0,000 | 0,00% | 100,000 | 7,12% |
| d) biologicky rozložitelný odpad (včetně složek obsažených ve směsných a objemných KO) | 638,680 | 50,21% | 705,155 | 50,21% |
| e) zbytkový směsný odpad | 1192,619 | 93,76% | 1080,230 | 76,92% |
| Stavební odpady | 0,000 | 0,00% | 0,000 | 0,00% |
| Další odpady | | | | |
| 16 01 03 Pneumatiky | 0,248 | 0,02% | 0,274 | 0,02% |
| 20 02 01 Biologicky rozložitelný odpad | 1,260 | 0,10% | 1,391 | 0,10% |

Zdroj dat: Evidence odpadů města Týnce nad Sázavou a vlastní prognózní předpoklady

Poznámka: Objemný odpad není evidenčně podchycen, předpokládá se však produkce cca 100 t v roce 2010.

Tabulka č. 15 - Příjmy a výdaje města v letech 2003 a 2005

Týnec nad Sázavou

| Název nástroje | 2003 | | 2005 | |
|---|-------------------|-------------|---------------------|-------------|
| | Kč | [%] | Kč | [%] |
| Příjmy | | | | |
| Poplatky, ceny hrazené občany a živnostníky | | | 1985000,00 | 85,523 |
| Dotace EKO-KOM | | | | 0,000 |
| Příjmy z prodeje druhotných surovin | | | 0,00 | 0,000 |
| Jiné příjmy z OH (živnostníci) | | | 336000,00 | 14,477 |
| Celkem příjmy | | | 2 321 000,00 | 100% |
| Celkem příjmy z OH na tunu odpadu | | | 1813,31 | |
| Celkem příjmy na obyv./rok | | | 384,32 | |
| | | | | |
| Výdaje | | | | |
| Výdaje na svoz a odstranění KO pro občany města | 1 774 657,00 | 83,042% | 2 515 000,00 | 85,690% |
| Výdaje na svoz a odstranění KO pro objekty města | | 0,000% | | 0,000% |
| Výdaje na tříděný sběr | 175 218,00 | 8,199% | 257 000,00 | 8,756% |
| Výdaje na NO, objemný odpad | 133000,00 | 6,224% | 37000,00 | 1,261% |
| Výdaje na sběrné dvory | | 0,000% | | 0,000% |
| Vlastní dotace obce do systému | | 0,000% | | 0,000% |
| Výdaje na informační a propagační akce | | 0,000% | 5,00 | 0,000% |
| Jiné výdaje na OH (vyvážení odpadkových košů, nákup nádob na separ) | 54 180,00 | 2,535% | 126 000,00 | 4,293% |
| Celkem výdaje | 2137055,00 | 100% | 2935005,00 | 100% |
| Celkem výdaje z OH na tunu odpadu | 1483,05 | | 2293,01 | |
| Celkem výdaje na obyv./rok | 416,99 | | 568,25 | |
| Poměr příjmů k výdajům | | | | 126,454 |

Zdroj dat: Evidence odpadů města Týnce nad Sázavou

Tabulka č. 13 – Porovnání POH města se závaznou částí POH kraje

| Položka | Soulad nakládání s odpady se závaznou částí | Vysvětlivky v případě neshody a definice podmínek dosažení souladu | Cíle |
|---|---|---|------|
| Cíle a konkrétní opatření k jejich dosažení pro: | | | |
| Předcházení vzniku odpadů, omezování jejich množství a nebezpečných vlastností. | | | |
| Cíle: Minimalizovat negativní vlivy na zdraví lidí a životní prostředí. | ano | Celé území města je pokryto systémem svozu, funguje oddělený sběr. | |
| Opatření: Na území kraje je preferováno následující pořadí při nakládání s odpady: a) Předcházení vzniku odpadů z hlediska množství, b) předcházení vzniku odpadů s nebezpečnými vlastnostmi, c) opakované použití výrobků ke stejnému účelu před tím, než se stanou odpadem, d) znovupoužití výrobků nebo jejich částí k jiným účelům, než k těm, ke kterým byly původně určeny před tím, než se stanou odpadem, e) materiálové využití odpadů (kromě využití uvedeného pod písm. f), f) materiálové využití odpadů v podzemních prostorách a na povrchu terénu (např. rekultivace a terénní úpravy), g) energetické využití odpadů, h) konečné odstranění odpadů skládkováním na skládkách s využitím energie, i) konečné odstranění odpadů (jiné než skládkování) bez využití energie, j) konečné odstranění odpadů formou skládkování. § Hierarchii nakládání s odpady lze měnit, v případě, že její dodržování není při současném stavu znalostí technicky možné, nebo vede k nepřiměřeně vysokým nákladům nebo ke zvýšeným rizikům pro lidské zdraví či okolní životní prostředí. | ano | Až na drobné výjimky v úhrnu jednotek tun odpadu. | |
| Je dodržován princip znečišťovatel platí. | ano | Platby za svoz odpadů. | |
| S odpady je nakládáno ve větších regionálních či nadregionálních zařízeních | ano | Odpady přebírá společnost Technické služby Benešov, která operuje v regionálním rozsahu. | |
| Pro terénní úpravy a rekultivace na území kraje nejsou používány odpady bez předchozí úpravy s výjimkou výkopových zemin | nehodnoceno | Veškeré vznikající stavební odpady jsou využívány na technické zabezpečení skládky Příbyšice. | |

| Položka | Soulad nakládání s odpady se závaznou částí | Vysvětlivky v případě neshody a definice podmínek dosažení souladu | Cíle |
|---|---|--|--|
| Je podporováno využití biologicky rozložitelných odpadů | ne | Využití BRKO není podporováno. | 1.1. Je podporováno využití BRKO. |
| K financování výstavby zařízení na využití nebo odstranění odpadů jsou plně využívány všechny možnosti financování | ano | K financování jsou používány veřejné i soukromé zdroje. | |
| Všechny subjekty na území kraje sdílejí pravdivé informace o hospodaření s odpady | ano | Evidence odpadů je vedena správně. | |
| Podporovat úpravu odpadů (dotřídění na druhotné suroviny) na území kraje | ano | V prostoru skládky je zřízena dotřídovací linka. | |
| Nakládání s komunálními odpady. | | | |
| Cíle: Zvýšit využití komunálních odpadů Cílová hodnota: 1) do roku 2008 na 93 kg využitých komunálních odpadů na obyvatele a rok 2) na 50 % do roku 2010 ve srovnání s rokem 2000 | částečně | ad1) Využití komunálních odpadů činilo v roce 2005 cca 14,38 kg/os/rok. ad 2) Využití komunálních odpadů činilo v roce 2005 cca 5,8 %. | 2.1 Je podpořen cíl kraje: Zvýšit využívání KO na 50% do roku 2010. |
| Na území kraje dosáhne výtěžnost separovaného sběru využitelných složek komunálního odpadu (papír, plasty, sklo, kovy) minimálně 23 kg na obyvatele za rok 2004 a minimálně 27 kg na obyvatele za rok 2005. Do roku 2008 bude dosažena následující struktura výtěžnosti separovaného sběru: papír 45%, sklo 33%, plasty 14% a kovy 8% | částečně | V roce 2005 činila výtěžnost separovaného sběru 14,38 kg/os/rok. Struktura separovaného sběru v roce 2005 v % byla: papír 37 %, sklo 41 %, plasty 21 % a nápojový karton 1 %. | 2.2 Je dosaženo úrovně separace papíru na 45% a plastů na 14% z obsahu ve směsném KO a zachování současné úrovně sběru skla. |
| Všechny obce v kraji budou do roku 2005 provozovat na svém území systém odděleného sběru využitelných složek komunálních odpadů ve složení papír, plasty, sklo | ano | Je prováděn oddělený sběr. | |
| Opatření: Využitelné složky komunálních odpadů jsou důsledně tříděny v obcích a u jednotlivých původců (živnosti, průmysl) | ano | V obci je funkční sběr separovaného odpadu a mobilní sběr velkoobjemového odpadu. | |
| Je zajištěna dostatečná infrastruktura pro separaci a následnou úpravu odpadů na druhotné suroviny nebo jinak využitelnou formu | ano | Sběrná hnízda, mobilní svoz. | |
| Efektivita odděleného sběru jednotlivých komodit z domovních odpadů se zvyšuje vlivem ekonomických a technických opatření v obcích. | ano | Celé území města je pokryto systémem svozu, funguje oddělený sběr. | |
| Zvýšit hustotu separačních hnízd v obcích na 1 sběrné místo s 3 kontejnery/ 300-350 obyvatel (31.12.2006) | ano | Obec dosahuje míry osazení nádob odpovídající požadavkům autorizované obalové společnosti EKOKOM. | |

| Položka | Soulad nakládání s odpady se závaznou částí | Vysvětlivky v případě neshody a definice podmínek dosažení souladu | Cíle |
|---|---|---|---|
| Propagovat možnosti pytlového sběru ve venkovské zástavbě (trvale od 1.1.2005) | ne | Pytlový sběr není podporován; město je pokryto systémem svozu, funguje oddělený sběr a služby sběrného dvora, rozšiřuje se rozsah odděleného sběru. | 2.3. Jsou prověřeny možnosti pytlového separovaného sběru v částech zástavby, kde není efektivní nádobový sběr. |
| Zvýšit vybavenost obcí sběrnými dvory na celkový počet 200 (5-8 tis. obyvatel/sběrný dvůr) (31.12.2008) | ano | V obci je sběrný dvůr. | |
| Dochází k optimalizaci svozových oblastí se společným řešením pro sběr a následnou úpravu sebraných využitelných odpadů. | ano | Optimalizace je průběžně řešena ve spolupráci s oprávněnou osobou. | |
| Podporovat zajištění sběru odpadů ve větších svozových oblastech (trvale od 1.1.2005) | ano | Obec je součástí širší svozové oblasti. | |
| Zvyšuje se účast obyvatel na odděleném sběru využitelných složek komunálních odpadů díky dlouhodobé informační kampani. | ano | Účast obyvatel na odděleném sběru se postupně zvyšuje, rovněž díky informacím předávaných občanům Městem. | |
| Podpořit a koordinovat lokální informační kampaně (trvale od 1.1.2006) | nehodnoceno | | |
| Podporovat dlouhodobé výchovně-vzdělávací programy pro mladší věkové skupiny (trvale od 31.12.2006) | částečně | Pouze v rámci výuky na základní škole. | 2.4. Veřejnost má znalosti o systému nakládání s odpady |
| Bude zajištěna dostatečná a dostupná sběrová síť pro komodity papír, plasty, sklo (kovy, nápojové kartony) pro všechny občany kraje. | ano | Provádí se oddělené shromažďování papíru, skla a plastů, a sběr nápojového kartonu spolu s plasty. Kovové odpady občané odevzdávají do sběren. | |
| Podpořit zajištění sběru kombinací nádobového, pytlového a dalších forem sběru ve všech obcích kraje pro komodity papír, plasty, sklo (kovy, nápojové kartony) pro všechny občany kraje. | ano | Provádí se nádobový sběr papíru, skla a plastů, sběr nápojového kartonu není zaveden. Kovové odpady jsou sbírány v rámci mobilního svozu. | |
| Odběr a následná úprava sebraných odpadů je zajištěna v dostatečné síti zařízení na území kraje | ano | Odpady přebírá společnost Technické služby Benešov, která provozuje skládku Příbyšice. | |
| Nakládání s vybranými odpady podle části čtvrté tohoto zákona. | | | |
| Odpadní oleje: | | | |
| Cíle: Zvyšovat množství zpětně odebraných použitých olejů a zajistit jejich vyšší materiálové využití v souladu s POH ČR Využití 38 % hm. z ročního množství olejů uvedeného na trh do roku 2006. Využití 50 % hm. z ročního množství olejů uvedeného na trh do roku 2012. Zvyšovat množství zpětně odebraných odpadních olejů | nehodnoceno | Týká se povinnosti zpětného odběru upotřebených výrobků. | |

| Položka | Soulad nakládání s odpady se závaznou částí | Vysvětlivky v případě neshody a definice podmínek dosažení souladu | Cíle |
|--|---|---|------|
| Opatření: Veřejnost je dostatečně informována o systému odděleného sběru použitých olejů a o možnosti bezplatně je odevzdat ve sběrných místech | ano | Informace jsou poskytovány v rozsahu služeb systému pro odpady a v místním tisku. | |
| Zahrnout nakládání s použitými oleji do obecně závazných vyhlášek upravujících nakládání s komunálními odpady na území jednotlivých obcí. (30.6.2006) | ano | Informace jsou poskytovány v rozsahu služeb systému pro odpady. | |
| Odpadní a použité oleje nevhodné k materiálovému využití přednostně upravovat na alternativní paliva. | nehodnoceno | Odpadní oleje vznikají v malém množství a jsou předávány oprávněné osobě k dalšímu využití. | |
| Odpadní baterie a akumulátory: | | | |
| Cíle: Dosáhnout do roku 2006 sběru použitých přenosných baterií a akumulátorů v množství 100 gramů na obyvatele za rok, z toho materiálově využívat minimálně 50 % hmotnostních | nehodnoceno | Je úkolem povinných osob, odpady jsou odebírány v rozsahu služeb systému pro odpady. Baterie a akumulátory shromážděné v systému obce jsou předávány oprávněné osobě k využití. | |
| Zajistit do roku 2005 sběr a materiálové využití 85 % hmotnostních z celkového množství olovených akumulátorů uvedených na trh a do roku 2012 sběr a materiálové využití 95 % hmotnostních z celkového množství olovených akumulátorů uvedených na trh | nehodnoceno | Týká se povinnosti zpětného odběru upotřebených výrobků. | |
| Opatření: Veřejnost je dostatečně informována o systému odděleného sběru použitých přenosných baterií a akumulátorů o možnosti bezplatně je odevzdat ve sběrných místech | ano | Informace jsou poskytovány v rozsahu služeb systému pro odpady. | |
| Zahrnout nakládání s upotřebenými přenosnými bateriemi a akumulátory do obecně závazných vyhlášek upravujících nakládání s komunálními odpady na území jednotlivých obcí. (30.6.2006) | ano | Informace jsou poskytovány v rozsahu služeb systému pro odpady. | |
| Je dodržován zákaz ukládání přenosných baterií a akumulátorů na skládky, dodržování tohoto zákazu je kontrolováno | ano | Baterie a akumulátory jsou předávány oprávněné osobě k recyklaci. | |
| Veřejnost je dostatečně informována o systému odděleného sběru použitých olovených akumulátorů o možnosti bezplatně je odevzdat ve sběrných místech | ano | Informace jsou poskytovány v rozsahu služeb systému pro odpady a v místním tisku. | |
| Nakládání s upotřebenými olovenými akumulátory je zahrnuto jako součást obecně závazných vyhlášek upravujících nakládání s komunálními odpady na území jednotlivých obcí. (30.6.2005) | ano | Informace jsou poskytovány v rozsahu služeb systému pro odpady. | |

| Položka | Soulad nakládání s odpady se závaznou částí | Vysvětlivky v případě neshody a definice podmínek dosažení souladu | Cíle |
|---|---|--|--------------|
| Původci odpadů jsou dostatečně informováni o systému odděleného sběru použitých průmyslových nikl kadmiových akumulátorů o možnosti bezplatně je odevzdat zpět výrobcům a dovozcům | ano | Informace jsou poskytovány v rozsahu služeb systému pro odpady. | |
| Je dodržován zákaz ukládání průmyslových nikl kadmiových akumulátorů na skládky a to včetně případných materiálů, látek a součástí, které vzniknou jejich demontáží. Dodržování tohoto zákazu je kontrolováno. | ano | Pokud se vyskytnou odpadní Ni-Cd akumulátory, budou předávány oprávněné osobě k recyklaci. | |
| Odpady azbestu | | | |
| Opatření: Veřejnost a původci odpadů jsou dostatečně informováni o nebezpečnosti odpadů s obsahem azbestu, o materiálech, které mohou být kontaminovány azbestem (zejména stavebních), a o způsobech nakládání s těmito materiály | ano | Informace jsou poskytovány v rozsahu služeb systému pro odpady. | |
| Autovraky | | | |
| Opatření: Veřejnost je dostatečně informována o krajském systému pro sběr a recyklaci vyřazovaných vozidel a o možnosti vozidla odevzdat ve sběrných místech | ano | Informace o autovracích dostanou občané při odhlašování vozidla. | |
| Zářivky - viz nakládání s elektrošrotem | | | |
| Pneumatiky - není specifikováno | | | |
| Elektrošrot | | | |
| Cíle: Zajistit sběr a využití vyřazených elektrických a elektronických zařízení zvýšit úroveň sběru tříděných vyřazených zařízení povinnými osobami (na 4 kg na osobu za rok do 2006) a dosáhnout úroveň materiálového a jiného využití použitých zařízení v souladu s bodem 6. nařízení vlády č. 197/2003 Sb. (POH ČR) | nehodnoceno | Je úkolem povinných osob, odpady jsou odebírány v rozsahu služeb systému pro odpady. | |
| Opatření: Veřejnost je dostatečně informována o systému odděleného sběru odpadních elektrických a elektronických zařízení a o možnosti bezplatně odevzdat tato zařízení ve sběrných místech | částečně | Informace jsou poskytovány v rozsahu služeb systému pro odpady; Jílovské noviny. | Viz cíl 2.4. |
| Nakládání s upotřebenými elektrickými a elektronickými zařízeními je zahrnuto jako součást obecně závazných vyhlášek upravujících nakládání s komunálními odpady na území jednotlivých obcí. | částečně | Informace jsou poskytovány v rozsahu služeb systému pro odpady a v místním tisku. | Viz cíl 2.4. |

| Položka | Soulad nakládání s odpady se závaznou částí | Vysvětlivky v případě neshody a definice podmínek dosažení souladu | Cíle |
|---|---|--|--|
| Je zakázáno ukládat odpadní elektrická a elektronická zařízení na skládky odpadů, dodržování tohoto zákazu je kontrolováno | ano | OEEZ nejsou skládkovány a jsou předávány oprávněným osobám k recyklaci. | |
| Nakládání s dalšími odpady, zejména nebezpečnými. | | | |
| Zásady pro nakládání s nebezpečnými odpady | | | |
| Cíle: Zvýšit do roku 2008 množství odděleně sebraných nebezpečných složek komunálních odpadů v obcích a městech Středočeského kraje na 3 kg na obyvatele a rok a do roku 2013 na 3,5 kg obyvatele a rok | částečně | Množství sebraných složek NKO činilo v roce 2005 cca 0,8 kg/os/rok. | 3.1 Podpořit cíl kraje: Zvýšit oddělený sběr nebezpečných složek KO. |
| Opatření: Pravidelně kontrolovat způsob nakládání s nebezpečnými odpady ve výrobních a průmyslových firmách | nehodnoceno | Není v kompetenci příslušného útvaru MÚ. | |
| V obcích a městech Středočeského kraje vzrůstá počet trvale přístupných sběrných dvorů, které přijímají nebezpečné složky komunálních odpadů. | ano | V obci je sběrný dvůr. | |
| Doplnit vybavení 75 % sběrných dvorů v kraji pro příjem N složek TKO. (31.12.2008) | ano | Sběrný dvůr je vybaven pro příjem NO. | |
| Obce a města využívají pro snížení nákladů spolupráce s výrobcí a dovozci zajišťujícími povinný zpětný odběr vybraných výrobků. | částečně | Obec již uzavřela některé smlouvy se společnostmi zajišťujícími povinný zpětný odběr vybraných výrobků. | 3.2 Zpětný odběr je plně využit pro snížení nákladů na odpady města. |
| Občané Středočeského kraje jsou dostatečně informováni o možnosti odděleného sběru nebezpečných složek. | ano | Informace jsou poskytovány v rozsahu služeb systému pro odpady a v místním tisku. | |
| Spolupracovat s lokálními ekologickými organizacemi formou podpory informačně vzdělávacích projektů. (trvale od 1.1.2006) | nehodnoceno | V místě nejsou organizace odpovídajícího zaměření. | |
| Stavební a demoliční odpady | | | |
| Cíle: Na území kraje se zvýší míra látkové recyklace o 33 % do roku 2006 a o 60 % do roku 2013 v porovnání se stavem recyklace v roce 2001 | nehodnoceno | Veškeré SDO budou potřebné pro technické zabezpečení skládky v rozsahu daném provozní dokumentací skládky Příbyšice. | |
| Recyklace stavebních a demoličních odpadů je součástí systémů nakládání s komunálními odpady. | nehodnoceno | Veškeré SDO budou potřebné pro technické zabezpečení skládky v rozsahu daném provozní dokumentací skládky Příbyšice. | |
| Implementovat zásady řízeného nakládání s SDO do plánů odpadového hospodářství obcí. (do 2 let od schválení POHK) | nehodnoceno | SDO jsou zahrnuty do POH. | |
| Je podporován a zajištěn odbyt vznikajících stavebních recyklátů. | nehodnoceno | Veškeré SDO budou potřebné pro technické zabezpečení skládky v rozsahu daném provozní dokumentací skládky Příbyšice. | |

| Položka | Soulad nakládání s odpady se závaznou částí | Vysvětlivky v případě neshody a definice podmínek dosažení souladu | Cíle |
|--|---|--|---|
| Zohlednit cíle a zásady POHK při zadávání investičně-stavebních veřejných zakázek (podmínka využití recyklátů). (trvale od 1.1. 2006) | ne | Při zadávání investičně-stavebních veřejných zakázek není zohledněno využívání recyklátů stavebních odpadů. | 3.3. Je zohledněna podmínka využití recyklátů při zadávání investičně-stavebních veřejných zakázek. |
| Nakládání s odpady z obalů. | | | |
| viz komunální odpad | | | |
| Snižování podílu odpadů ukládaných na skládku a podílu biologicky rozložitelné složky v nich obsažené. | | | |
| Cíle: Na území kraje se do roku 2006 sníží celkové roční množství odpadů ukládaných na skládky o 10% a do roku 2010 o 20% v porovnání s rokem 2000 | ne | Rok 2000 nelze použít pro porovnání snížení skládkování z důvodu nedostatku v evidenci odpadů. Proto je jako referenční rok použit rok 2002. V roce 2002 bylo skládkováno cca 799 t odpadu, zatímco v roce 2005 to bylo již cca 1200 t odpadu. | 4.1 Je podpořen cíl kraje: Snížit skládkování odpadů. |
| Snížit podíl skládkovaných biologicky rozložitelných komunálních odpadů Cílová hodnota: na 75 % stavu produkce r. 1995 do roku 2010 na 50 % stavu produkce r. 1995 do roku 2013 na 35 % stavu produkce r. 1995 do roku 2020 | částečně | BRKO jsou s výjimkou papíru skládkovány. | 4.2 Skládkování BRKO je sníženo do roku 2010 na 50 % stavu v roce 2002. |
| Opatření: V případě potřeby je zajištěno pro vybrané skupiny odpadů energetické využití v zařízeních provozovaných na území sousedních krajů s ohledem na dojezdové vzdálenosti | ano | Řešeno ve spolupráci s oprávněnou osobou. | |
| Podporovat energetické využití vybraných odpadů v rámci kraje (alternativní paliva, cementárny aj.) (31.12.2007) | ano | Odpady jsou předávány oprávněným osobám; pneumatiky jsou po drcení odváženy na cementárnu. | |
| Využívat energetická zařízení na území kraje i mimo něj (trvale od 1.1.2008) | ano | Řešeno ve spolupráci s oprávněnou osobou. | |
| Je podporováno vytváření center komplexního nakládání s odpady, kdy jsou v areálu skládek provozována zařízení na využití odpadů (materiálové, biologické). | ano | V prostoru skládky je zřízena dořizovací linka. | |
| Komunální systémy zajišťují separovaný svoz, zpracování a využití BRKO. | částečně | Je zajištěno oddělené shromažďování BRKO a papíru, BRKO jsou však následně skládkovány. | 4.3 Je zajištěno využití BRKO na kompostárně nebo podobném zařízení. |
| Implementovat zásady programu BRKO do plánů odpadového hospodářství a obecně závazných vyhlášek obcí ve Stč.kraji. do 2 let od schválení POHK | ano | Zavedeno v POH obce. | |

| Položka | Soulad nakládání s odpady se závaznou částí | Vysvětlivky v případě neshody a definice podmínek dosažení souladu | Cíle |
|--|---|--|--|
| Zahájit oddělený sběr BRKO ve vybraných větších městech. (od 1.1.2007) | ano | Je zajištěno oddělené shromažďování BRKO a papíru. | |
| Jsou provozovány kompostárny a další zařízení s dostatečnými kapacitami pro BRKO. | ne | BRKO je dosud skládkován. | Viz cíl 4.3. |
| Podporovat využívání kompostů ve veřejném i soukromém sektoru. (trvale od schválení KPOH) | ne | Využití kompostu není podporováno. | Viz cíl 2.4. |
| Vytváření integrovaného systému nakládání s odpady. | | | |
| Staré zátěže a odpadové hospodářství kraje v mimořádných situacích | | | |
| Cíle: Zpracovat nejpozději do 31.12. 2006 do plánů odpadového hospodářství havarijní plány nakládání s odpady pro možné krizové situace | nehodnoceno | V blízkosti města je skládka, na níž lze případné havarijní odpady odvést. Vznik většího množství havarijních odpadů se nepředpokládá. | |
| Opatření: Města a obce mají zpracovány havarijní plány nakládání s odpady pro možné krizové situace jako součást svých plánů odpadového hospodářství | nehodnoceno | V blízkosti města je skládka, na níž lze případné havarijní odpady odvést. Vznik většího množství havarijních odpadů se nepředpokládá. | |
| Je zajištěna síť zařízení, která v případě krizové situace zajistí meziskladování a následné odstranění vzniklých odpadů | nehodnoceno | Není potřeba meziskladování, odpady je možné odvézt přímo na skládku. Je využíváno zařízení oprávněných osob. | |
| Uzavřít smlouvy na meziskladování a odstranění odpadů v době krizových situací (včetně specifikace druhů odpadů, jejich množství a cen) v průběhu zpracování POH měst, obcí a původců, nejpozději do 31.12. 2005 | nehodnoceno | Meziskladování není s ohledem na kapacitu a vzdálenost skládky nutné. | |
| Zásady pro vytváření jednotné a přiměřené sítě zařízení k nakládání s odpady | | | |
| Opatření: Podporovat vybudování a provozování několika zařízení na materiálové využití (kompostárny) a energeticko-materiálové využití (bioplynové stanice) biologicky rozložitelných odpadů. | ano | V prostoru skládky je zřízena dotřídňovací linka. | |
| Podporovat rozvoj domácího a komunitního kompostování, zejména ve vesnické a příměstské zástavbě. | ne | Domácí kompostování není podporováno. | 5.1. Je zajištěna podpora domácího a komunitního kompostování. |
| Nepodporovat rekultivace ploch a terénní úpravy za použití netříděných a neupravených stavebních a demoličních odpadů. | ano | SDO budou zahrnuty ve schvalovacím procesu rekultivací. | |